



KASH-jongerenprojecten projectplan 2023-2028

“ Sion in Kenia ”



“Niets was mogelijk, totdat iemand het deed” (Nelson Mandela)

Kinderkliniek APDK Kenia Mombasa en Kadownja Kisumu leermiddelen



Protestantse Gemeente
Helmond Asten Someren



KASH Jongerenprojecten



Association for the Physically Disabled of Kenya

Inhoudsopgave

Inhoudsopgave

Voorwoord en intro	
Leeswijzer	1
Eerst een samenvatting, daarna stellen we ons voor	1
Inleiding	7
Wie zijn wij?	7
Waarom na een succesvol project, KASH 2 punt nul?	7
1 Geschiedenis	7
ontstaan van KASH en samenwerkingsverbanden en matrix	8
Terugblik op de toepassing van de geleerde lessen van de reis naar Moldavië Soroca	9
Missie	12
Visie	12
Betekenis KASH voor jongeren en kerk zijn en andersom	12
2 Doelen en te behalen resultaten	13
• Kerkelijke doelen en belangen die kunnen overlappen met die van KASH	13
• Kerkelijke doelen en belangen die kunnen overlappen met die van Kadownja	13
• Doelen en belangen van KASH die overlappen met die van Kadownja.	13
Intern: Kerken, jongeren en verbindingen	15
Tows analyse	17
3 Geld	18
Uitleg: kosten en inkomsten	18
Beheer van geldmiddelen	18
Fiscale voordelen	19
Kosten project 2025 met deelnemers	20
Kosten solar project 2023	21
4 Organisatie en beleid	22
5 Communicatie/Informatie	23
6 Kwaliteit	24
6 Risico's en verzekeringen	27
7 Planning	28
Reisplanning	29
Bijlagen	
1: Betekenis KASH.	

Leereffecten voor jongeren en kerk

1. Growing Young, leerzaam voor de kerk(en)
2. KASH hulptroepen
3. Vaardigheden voor het Curriculum Vitae
4. Oefening in flexibiliteit, omgaan met andere culturen en persoonlijke ontwikkeling

Bijlage 2: Organisatieonderzoek

1. Splitsing in 1 reisorganisatie voor reiskosten en projectkosten op rekening kerk.
2. Onderverdeling reisorganisatie kosten en projectkosten op rekening stichting Kadowinja.
3. Onderverdeling reisorganisatie kosten en projectkosten op rekening stichting KASH.

Bijlage 3: Achtergrond informatie over Kadowinja, APDK/ Bombolulu, HAS en Damiaan.

ANBI Stichting Kadowinja

Bijlage 4: Bewustwordingsvragen en criteria voor deelnemers voorafgaande aan deelname

Bijlage 5: tevredenheidsmonitor KASH deelnemers en partners

Bijlage 6: activiteiten die de doelen van partners versterken

Bijlage 7: Reis Reader (apart toegevoegd)

Bijlage 8 onderzoek naar samenwerkingspartners hoort bij bijlage 3

Voorwoord en intro

Hoezo “[Sion](#)¹ in Kenia” als ondertitel? De berg Sion ligt niet eens in Kenia tenslotte! Toch is deze ondertitel gekozen, want we geloven in mensen en werelden verbinden met elkaar en betekenisvol reizen vanuit een gelovig perspectief. "Niets was mogelijk, totdat iemand het deed (Nelson Mandela). Daarmee ook een drive te hebben die allerlei bergen kan verzetten, zoals in een vreemd land. Dat betekent het onmogelijke mogelijk maken. Het betekent ook aanvaarden zelf geholpen te worden. Want helpen kan alleen vanuit wederkerigheid en gelijkwaardigheid volgens ons. De hulp die wij bieden is uitsluitend helpen bij projecten van de gemeenschappen zelf. Wij zijn geen eigenaar dus, maar ondersteunen waar kan. “Sion in Kenia”; het bestaat niet, maar het kan wel degelijk! Dat hebben we bewezen. De regenboog bergen in Peru bestaan wel, maar dat is juist niet te geloven!

KASH is een proeftuin voor persoonlijke ontwikkeling en gaat niet over competitie. Ben je ook iemand die van uitdagingen houdt en van langdurige commitment aan [Global Goals](#) projecten en vooral met elkaar? Durf je jezelf in te zetten voor onze kerkgemeenschappen en wil je dat ook? Samen met andere verbonden gemeenschappen, sponsors en andere partners en onafhankelijk van of je nu wel of niet gelovig bent? In 2022 hebben we een succesvolle reis naar Kenia gehad. Zo'n reis willen we in 2025 weer ondernemen. Ben jij daar geschikt voor?

Deelnemen aan KASH jongerenprojecten is een avontuur waarin je veel over jezelf ontdekt, talenten ontwikkelt, persoonlijk groeit en misschien vriendschappen voor het leven ontmoet. Durf je en wil je vooral boven jezelf uitstijgen en durf je groot te dromen en dromen in de praktijk te brengen? Lees dan vooral verder.



Bent u bestaande of nieuwe sponsor, kerklid of al een andere bestaande relatie? Dan nemen we u graag mee in ons nieuwe projectplan voor de periode 2023 t/m 2028. Speciaal voor u hebben we op de volgende pagina een project samenvatting gemaakt. Daarin verwijzen we ook naar bijlagen om u tevens detailinformatie te geven. Ook is een Engelse versie beschikbaar voor onze relaties in het buitenland.

Hartelijk dank aan alle betrokken mensen die KASH ondersteund hebben en blijven steunen. Onder meer de ouders, deelnemers, familieleden, boer Wim van Helvoort, de kerken als geheel en sponsors, Joris van Bommel van de Keniaanse ambassade, onze vrienden uit Kenia, alle andere vrijwilligers en alle overige mensen.

¹ ([Jesaja](#) 2:3) 'Laten wij optrekken naar de berg van de Heer'.

Leeswijzer

Eerst volgt een samenvatting van KASH tot nu toe en de toekomst met verschillende projecten. Daarna volgt uitleg over KASH zelf. Wie we zijn, wat we geleerd hebben en nieuwe lessen om in de praktijk te brengen. Die nieuwe lessen zijn gebaseerd op onderzoek dat in de bijlagen uiteen wordt gezet. De missie en de visie, met aansluitend doelen en te behalen resultaten. Vervolgens uitleg over beschikbare en bijeen te halen middelen, de organisatie, de beschikbare tijd, informatie/communicatie en te behalen kwaliteit, gerelateerd aan risico's. In dit plan werken we veel met hyperlinks, zoals naar de bijlagen. Dit vergroot de leesbaarheid.

N.B.: klikken op de links werkt alleen goed door het plan eerst op te slaan en dan te openen.



werkzaamheden voor zonneboilers (2022)



Het verstrekken van verbandmiddelen

Eerst een samenvatting, daarna stellen we ons voor

2020-2022: KASH jongerenprojecten heeft bij de APDK Kliniek² in Kenia Mombasa door Poolshop EA uit Mombasa een therapeutisch bad laten aanleggen. Daarmee is de behandelduur voor jaarlijks 40 kinderen verkort die op de kliniek verblijven en idem voor 800 kinderen uit de kustregio.

De jongeren van KASH hebben tijdens de zomer van 2022 meegeholpen het bad af te maken en meegeholpen met het installeren van 3 grote zonneboilersystemen die de kliniek geheel van warm water voorzien. Het geheel wordt beheerd door lokale mensen en mensen van de kliniek na training. Ook blijven de lokale bedrijven betrokken bij vragen en wanneer extra hulp nodig is. Deze activiteiten zijn gecombineerd met een reisprogramma om meer van het land en de inwoners te ervaren. Wij verbleven bij het sociaal werkcentrum Bombolulu van APDK in Mombasa. Dit was heel goed bevallen, we waren bijzonder welkom en het was heel veilig. Meer uitleg over APDK en Bombolulu is te vinden in [bijlage 3](#).

² APDK is een non-profit organisatie met meerdere vestigingen. Uitleg hierover staat in bijlage 3



Opening met Ingebruikname therapiebad op 31 augustus 2022, tegelijk met oplevering zonneboilers



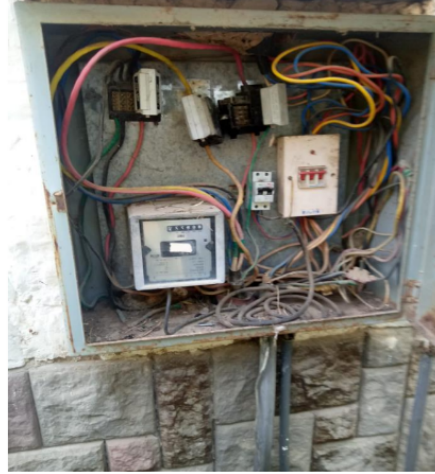
De kliniek is van heet water voorzien met 3 x 2 boilersystemen via Our Energy Foundation NL

2023: aanleggen van een zonnepanelenveld achter de APDK Kliniek in Kenia Mombasa, waarmee de kliniek helemaal zelfvoorzienend wordt met duurzame groene stroom en de overlast door stroomuitval tot het verleden behoort.

Het geld dat hiermee jaarlijks uitgespaard wordt, komt rechtstreeks ten goede aan de zorg voor de kinderen.

In 2023 wordt Stichting KASH opgericht met als doel om blijvend activiteiten te doen in Helmond en omgeving, die de kerkgenootschappen en andere betrokken partners ondersteunen. Plus omgekeerd, dat KASH daarmee met inkomsten en immateriële/materiële betrokkenheid ook haar werkprogramma in Kenia kan voortzetten.

We hebben 76 zonnepanelen nodig voor een totaalbedrag van €44.230,- . Dat betekent inclusief installatie € 582,- per stuk, waarvan €34.230,- via derden gefinancierd wordt. KASH draagt €10.000,- bij in dit totaal. Dit komt neer op € 130,- per paneel.



te realiseren veld met zonnepanelen achter de kliniek en veiliger maken van elektra

2024-2025

Handen uit de mouwen voor schoolkinderen

We gaan tijdens onze werkreis 2025 aan de slag in Kisumu via stichting Kadowinja, dat gevestigd is in Helmond en waarmee KASH al sinds 2020 intensief samenwerkt.

De afgelopen jaren is er al hard gewerkt aan de [Onyinjo](#) primary school in Kisumu, Kenia. Klaslokalen zijn opgeknapt, sanitaire voorzieningen aangelegd. Wat wij gaan doen in de dagen dat we daar zijn is het opknappen van de keuken. Elk kind heeft recht op een gezonde maaltijd en nog heel vaak komen de kinderen met een lege maag naar school. Om te zorgen dat de kinderen optimaal kunnen presteren wordt er elke dag een gezonde maaltijd voor ze gemaakt. We zorgen ervoor dat de keuken voldoet aan de eisen die er gesteld zijn als het gaat om hygiëne en de materialen die zorgen voor werkgemak.

Verder gaan we rondom de school een stoep aanleggen. Minder modder tijdens het regenseizoen in de klassen, betere toegankelijkheid, ook voor mindervaliden en ondersteuning van het gehele gebouw. De stoep wordt aangelegd met rotsblokken en stenen in cement.

We planten als aandenken ook nog een fruitboom op het terrein van de school.



plantactie 2022 herhalen in 2025 - aanbouw school in Kisumu door lokale bedrijven en vrijwilligers

Het dak op, of...

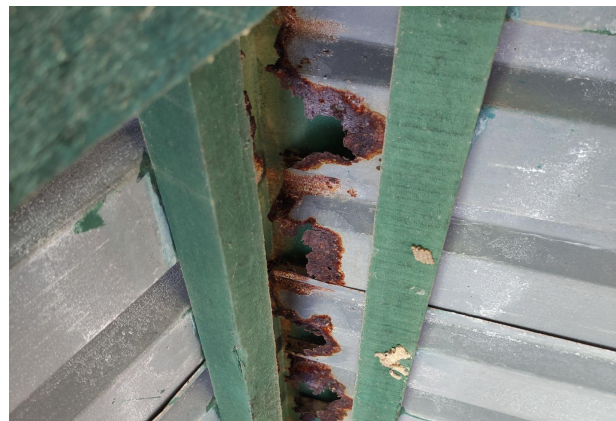
Het lekt op de kinderbedjes als het regent! Het gaat om het verroeste en lekke dak van de APDK kliniek in Kenia Mombasa vervangen.

We gaan alleen, niet letterlijk het dak op, dat laten we doen door lokale bedrijven. Daarmee stimuleren we de lokale werkgelegenheid. Iets dat ook vanuit de Keniaanse overheid gewenst is. Zelf gaan we ook niet graag het dak op, want we denken aan de veiligheid van onze deelnemers met onze werkreizen. Het dak is dus voor professionals.

Wel zal tijdens ons verblijf de laatste hand worden gelegd aan het dak van in ieder geval de slaapruidten van de kinderen. Dat is 963 m² bij elkaar en elke m² kost € 25,- om te realiseren. Bij elkaar is dat € 24.075,- . We willen minstens de helft hiervan vervangen. De daken zijn zo lek als een mandje en oud en versleten. Het zijn sandwichpanelen van meer dan 60 jaar oud en doorgeroest. Als het regent worden de matrassen nat, het is gehorig en niet geïsoleerd tegen hitte. Met een nieuw dak wordt het woon -en leefklimaat sterk verbeterd voor de kinderen die er verblijven moeten.

Zelf gaan we in 2025 tijdens ons verblijf een klaslokaal 'pimpen'. Van oud donkerbruin naar kleurrijk en voorzien van moderne materialen.

De kliniek totaal van een nieuw modern dak voorzien betekent 2825 m² vervangen x € 25,- per m². Dit is afgerond € 70.000,-. Dit is verdeeld over meerdere modules³ om aan te pakken. De gemeente Mombasa heeft voor de kliniek en ons een raming per gebruiksruimte gemaakt op basis waarvan deze berekeningen zijn samengesteld om een meervoudig onderhandse aanbesteding te doen voor lokale bedrijven. Ook de lokale overheid doet mee met investeringen, is onze verwachting en dat mogen we ook verwachten.



³ Zie hoofdstuk [3](#) voor een totaaloverzicht van de financiën.

2025 -2028

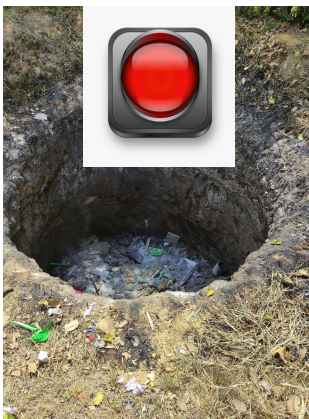
In de periode 2025 tot en met 2028 realiseren we nog andere vaste inkomstenbronnen voor de APDK kliniek, stichting Kadowinja, KASH en de betrokken kerken.

De eerste vaste inkomstenbron ontstaat al in 2023, wanneer de kliniek van het stroomnet afgehaald wordt. Dit levert jaarlijks € 3.000,- op aan besparing, die vervolgens ingezet wordt voor zorg vanaf 2026. In 2024 en 2025 worden namelijk eerst de uitgespaarde elektrakosten in de vorm van eigen bijdrage aan de zonnepanelen installatie betaald aan Our Energy Foundation uit Hardenberg, die ook deze installatie aanlegt en beheert via lokale bedrijven in Kenia.

In 2025 wordt gestart met deelprojecten waarvoor 'KASH hulptroepen' wordt ingezet. Dit zijn jongeren en andere betrokkenen, die niet meegaan op reis, maar zich wel inzetten voor KASH. De hulptroepen zijn al actief vanaf najaar 2022 met onderzoek voor onderstaande drie deelprojecten. Kennis uit literatuur en netwerken wordt benut. De deelprojecten leveren producten op die aansluiten bij de Global Goals⁴ en worden gemaakt door Bombolulu. Het onderzoek start al eerder inclusief het maken van een raming voor deze deelprojecten.

[Bombolulu](#) is een werkplaats van APDK in Mombasa voor mensen met een fysieke beperking. Samen met APDK zijn nieuwe productlijnen bedacht, die werkgelegenheid en gelijke kansen voor mensen van Bombolulu opleveren en voor de andere genoemde projectpartners. We gaan negatieve milieueffecten tegen, dienen onderwijsdoelen, leveren duurzaamheid via upcyclen en recycleren en stimuleren partnerschappen en gezondheid. Voorbeelden van productlijnen, die aan de Global Goals voldoen en via Bombolulu geproduceerd gaan worden:

- **Deelproject plastic upcycling.** In Kenia wordt veel plastic afval verbrand. Zoals hieronder te zien is in een diepe kuil naast de moestuin van de kliniek! Dit komt in het milieu terecht en is ongezond. Van dit plastic kunnen echter ook eenvoudig en veilig veel verschillende producten gemaakt worden en via een online handelssysteem worden afgezet, ook in Nederland. APDK is blij met deze innovatie en wij dubbel!:



flessendoppen worden [sniplanken](#)

Wij kijken ook in de spiegel!: Volgens "De Plastic Soup [Foundation](#)" zijn we van 2 miljoen ton plastic afval in 1950 tot ruim 390 miljoen ton in 2021 gegaan. Kenia komt niet in het rijtje voor

⁴ Zie projectplan bij Doelen en resultaten.

van de 10 meest vervuulende landen. Nederland is in de EU het slechtste jongetje van de klas, met 200 miljoen ton [export](#).

- **Deelproject leermiddelen.**

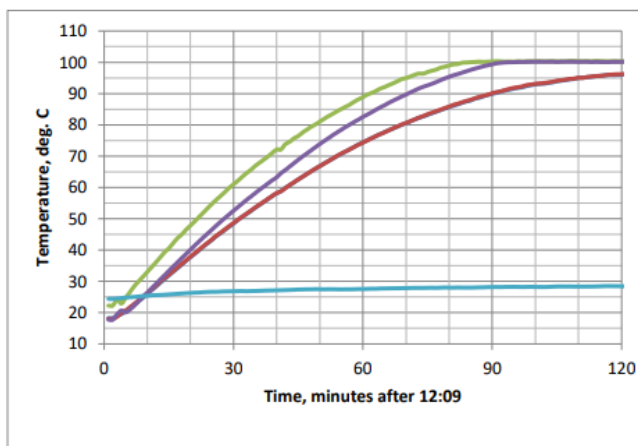
Het vervaardigen en herstellen van leermiddelen zoals schoolkleding, eenvoudig meubilair, schoolborden e.d. voor kinderen in Mombasa en Kisumu (waar ook Kadwinja actief is met de [Onyinjo](#) primary school). De vervaardiging gebeurt van een deel van de € 3.000,- die jaarlijks vrijkomt vanaf 2025 uit besparing op elektra door de zonnepanelen. Door Bombolulu de leermiddelen te laten maken zullen de kosten lager zijn dan voorheen. Daardoor ontstaat besparing op energiekosten en besparing op kosten leermiddelen.

- **Deelproject koken op zonreflectie.**

Diverse sites op internet geven gedetailleerde informatie inclusief proeven en testresultaten over koken op solarcookers, bestaande uit reflecterend aluminium of aluminiumfolie. Het idee is om solar cookers te maken van oude sandwich dakplaten van de APDK kliniek en die van een laag dikke aluminiumfolie te voorzien aan de binnenkant. Dit levert de volgende voordelen op:

- Hergebruik van nog te gebruiken delen van dakplaten. Het dak wordt immers vernieuwd.
- Het mogelijk maken dat mensen van Bombolu solarcookers vervaardigen. Dit biedt werkgelegenheid.
- Reducering van materiaalkosten. Dit verhoogt de marge op de solarcookers en het breed beschikbaar kunnen maken ervan.
- Wanneer verbranding van plastic en hout gereduceerd wordt omdat plastic hergebruikt wordt, is er door koken op zon reflectie tevens een alternatief geboden hiervoor op de meeste dagen van het jaar.

Los hiervan wordt nog bekeken of een oven op gas of elektriciteit tot de mogelijkheden en wensen behoort en wat de best technische oplossing is. Dit wordt een apart deelproject.



Bovenstaande grafiek: Koken op zon met verschillende goede solarcooker: Binnen 12 minuten kookt het water. Hieronder de gebruikte

Inleiding

Wie zijn wij?

“KASH” is een verbindende projectgroep van en voor jongeren en met 2 volwassen leiders en 1 jong volwassene. We werken vanuit PKN kerken van Asten, Someren, Helmond (KASH) en Damiaanparochie. We zetten de boodschap van Jezus van Nazareth centraal met werken van barmhartigheid. Dat betekent dienstbaarheid en respectvolle handelwijze voor mens, plant en dier. Dit doen we door een steentje bij te dragen via projecten en werkreizen. Dit realiseren we met mensen die geloven en niet geloven of twijfelen. Wij evangeliseren zelf niet, maar zijn wel actief betrokken bij de kerkelijke activiteiten.

We organiseren maatschappelijke deelprojecten in en om de kerken en de regio. We maken eens in de zoveel jaar een werkreis naar het buitenland met het geld wat we ophalen. Tussen 17 en 31 augustus 2022 zijn we met 16 mensen naar de APDK kinderrevalidatie kliniek afgereisd in Mombasa (Kenia).

De kliniek is voor kinderen die thuis niet goed kunnen revalideren of waarvan de afstand te groot is om naar de kliniek te komen. Ter plekke hebben we meegeholpen bij het aanleggen van een therapeutisch zwembad, gefinancierd door onze sponsors. Ook zijn er 3x2 zonneboiler systemen aangelegd zodat er warm water is voor de hele kliniek. Al met al kijken we terug op een super geslaagd project! U kunt alles over deze reis teruglezen onder **Reisupdates**.

Waarom na een succesvol project, KASH 2 punt nul?

Tijdens onze voorbereidingen hier en werkzaamheden bij APDK en verblijf bij Bombolulu, hebben we met veel mensen gesproken. De nood is veel hoger dan waar wij aan kunnen voldoen. We hebben ervoor gekozen om beter 1 project goed te doen, dan veel dingen maar half. Dat betekent dat wij ons blijven verbinden aan de kliniek, die samenwerkt met stichting [Kadowinja](#). De samenwerking met beiden verloopt erg goed, zoals met het maken van goede afspraken en opleveren van resultaten binnen de planning. Dat betekent dat onze inzet loont en we veel toegevoegde waarde kunnen leveren in arbeid, netwerken, meedenken, etc. Bovendien bestrijkt de kliniek de hele kustregio en profiteert ook het binnenland ervan en heeft APDK meerdere vestigingen. De hele organisatie profiteert ervan dus.

Ook voor onze gemeenschappen hier geldt dat wij van toegevoegde waarde zijn gebleken. Juist door activiteiten te organiseren die mensen met elkaar verbinden en als zodanig een schil te vormen rondom religieuze activiteiten in de kerken. Een voorbeeld is het in coronatijd technisch ondersteunen zoals met een presentatie voor de dienst ter ere van de overledenen. We hebben veel geleerd, waardoor we verwachten dat onze inzet opnieuw tot goede resultaten zal leiden en zelfs nog wat soepeler zal verlopen. We hebben onze dienst bewezen, we voldoen aan meerdere behoeften en dat vraagt naar meer. Daarom KASH 2 punt nul.

Omdat KASH voortkomt uit de kerken en ermee verbonden is, is dit projectplan ook besproken met de kerkbesturen. Dit projectplan is 27 maart 2023 vastgesteld door de kerkenraad van de PKN HAS en goedgekeurd door het parochiebestuur van Damiaan de Veuster.

1 Geschiedenis

ontstaan van KASH en samenwerkingsverbanden en matrix

De PKN kerken van **Asten**, **Someren** en **Helmond** (KASH) zijn per 1 januari 2021 samen. In 2017 is een groep van 12 jongeren met 3 begeleiders van de Bethlehemkerk en Luciakerk Mierlo-Hout 2 weken naar Moldavië Soroca geweest om te helpen met het leggen van de fundamenten voor een daycare centrum voor ouderloze kinderen. Ook hebben we geholpen met het maken van een keuken, toiletgebouwen en een kinderkamp georganiseerd. Daarna kwam dit project stil te liggen in 2020. Tijd voor een nieuw project!

Cathy Erbrink, is als een van de leiders meermalen naar de APDK kliniek in Kenia geweest. Daaruit is samenwerking vanuit de kerk ontstaan en een nieuw project gestart als vervolg op Moldavië Soroca. De kerkenraad heeft het KASH projectplan voor de APDK kliniek op 18 november 2020 besproken en enthousiast akkoord op gegeven. Allard Venema (1 van de jongeren van de Moldaviëgroep) is door Cathy en Bart Huckriede gevraagd om ook als leider mee te gaan in 2022. De reis verliep via een contract met reisorganisatie Livingstone, maar de organisatie was in handen van dit drietal leiders. Dit is een succes geworden, zoals ook uit de samenvatting blijkt en in alle opzichten voor herhaling vatbaar.

Wij stellen ons dan ook graag aan u voor. Van Links naar rechts: Cathy Erbrink, Bart Huckriede en Allard Venema. Cathy wordt ook wel de ‘allesmama’ van de groep genoemd. Zij heeft een HBO verpleegkundige opleiding, aangevuld met andere opleidingen. Zij is een echte organisator van activiteiten en ‘gangmaker’.

Allard is HBO student toegepaste wiskunde en hij is de grote verbinder en netwerker. Hij schrijft ook de blogs en is de ‘antenne’ van het drietal en bewaakt de sfeer. Hij heeft veel aanzien bij de jongeren.



Bart heeft een HBO opleiding in natuur, landschap en ecologie en HBO management opleiding en werkt in een zodanig passende functie als adviseur en projectleider bij een gemeente. Hij is meer de dromer/ bedenker en manager van de wat grotere lijnen. Het drietal vormt een goed team (ook wel “ABC” genoemd) en is actief en belijdend lid van de Bethlehemkerk Helmond. Cathy en Bart zijn als leiders meegeweest (Allard als deelnemer) naar Moldavië Soroca 2017 en Kenia Mombasa 2022.

Alledrie zijn we bevlogen in wat we doen en houden van de mensen en gemeenschappen waarmee we samenwerken.

Terugblik op de toepassing van de geleerde lessen van de reis naar Moldavië Soroca

Les 1: Groepsbinding rondom deelprojecten

Uitkomst hiervan: 100% geslaagd. Het is ons gelukt om midden in Coronatijd alle voorbereidingen en activiteiten te doen en een betrokken groep te bereiken, die elkaar ook na afloop van Kenia 2022 blijft zien en activiteiten blijft doen.

Ook is de reis gebruikt voor de CV's. Iedereen wil betrokken blijven bij het vervolg van KASH 2025. Bijna iedereen wil opnieuw een reis met KASH naar Kenia maken. Wij stelden onszelf met KASH 2022 de volgende les:

“De voorbereidingstijd tussen start project Moldavië en inzamelacties liep van oktober 2016 t/m juni 2017. Dus krap 9 maanden tijd. In die korte tijd is een enorm bedrag bij elkaar gehaald met sponsorlopen, baksels voor koffie na de kerkdiensten, kerstmarkt, badeendjesrace loten verkoop, koken voor ouderen, autowasacties, etc. Toen kwam de reis en na afloop werd het... stil...De druk lag blijkbaar te veel op het bij elkaar halen van geld voor de werkreis en ging deels ten koste van de binding in de groep na afloop. Wel zijn er nadien nog enkele reünies geweest en blijft het ‘sluimeren’.

Dit gaan we wel andersom doen en we gebruiken het Corona Tijdperk daarbij juist als een kans om juist nu verbinding te bieden als een deels digitale pleisterplaats. Ook wel ‘omdenken’ genoemd. De stip op de horizon ligt dus verder weg, waardoor een goede groep kan ontstaan, die deelprojecten uitvoeren vanuit de kerken. Dit kan van alles zijn en kan variëren van aanleg kerkelijke patiottuin, tuinonderhoud bij kwetsbare ouderen tot en met deelname aan gezamenlijke projecten met Rotaract jongeren en andere stichtingen in Helmond e.o, maken van feestelijke pakketjes voor de feestdagen en inzetten van de afzonderlijke expertise uit opleidingen van de jongeren. Dit laatste kan in samenwerking met scholen wellicht ook studiepunten opleveren.

Samengevat ontstaat zo meer rust en voedingsbodem voor groepsbinding rondom (deel) projecten en dus samen met een lange voorbereidingstijd tot aan de werkreis. De weg en het proces worden het doel!

Ook kunnen jongeren die niet meegaan, wel betrokken worden bij sommige activiteiten, onder dezelfde hoed als dat anderen betrokken worden, zoals sponsoren. Zal veelal bij de ondersteunende activiteiten passen”.

Les 2: Jongeren zijn zelf verantwoordelijk voor de reissom

Uitkomst hiervan: 100% geslaagd. Gaandeweg het voorbereidingstraject KASH 2022 werd de reis duurder door onverwachte kosten vanuit de reisorganisatie. Hierin hebben zij zelf verantwoordelijkheid genomen om dit op te lossen. Wij stelden onszelf met KASH 2022 de volgende les:

“De kerk stond met aftrek van de aanbetaling van €250,- garant voor de reissom. Dit was een zeer riant gebaar om er alles voor over te hebben dat de reis naar Moldavië door kon gaan. Tijdens de voorbereiding en de acties werd duidelijk dat deze ‘luxe’ positie niet altijd in het voordeel heeft gewerkt van het individuele besef van verantwoordelijk ergens voor zijn. Daar staat tegenover dat het streefbedrag van de groep ruim overtroffen werd en de kerk dus niet heeft moeten bijpassen.

De les hieruit is wel dat jongeren zelf verantwoordelijk gemaakt moeten worden voor de reissom. Dit doen we door afzonderlijke contracten te maken en waarbij ingeval van minderjarigheid de wettelijk vertegenwoordigers vooraf tekenen. Individuele restitutie van sponsormiddelen, die buiten de annuleringsverzekering vallen, is niet mogelijk. De sponsoracties e.d. worden dan voor iedereen met eenzelfde 'sense of urgency' beleefd, hetgeen de groepsbinding versterkt. Deze reis is niet voor twijfelaars bedoeld".

Les 3: Benutten van talenten

Uitkomst hiervan: 100% geslaagd doordat, we steeds met groepjes gewerkt hebben met activiteiten. Wij stelden onszelf met KASH 2022 de volgende les:

"Bij de reis en reisvoorbereidingen naar Moldavië, werd maar beperkt gebruik gemaakt van de afzonderlijke talenten van de deelnemers. Hier kan nog meer op gefocust worden, door dit ook vooraf in kaart te brengen en te inventariseren wat de mogelijkheden vice versa met de opleidingen zijn. Dit moet dan ook een extra 'drive' zijn om mee te doen en is daarnaast ook een mooie toevoeging voor op het CV".

Les 4: Meer FUN!

Uitkomst hiervan: 100% geslaagd, doordat we als feedback hebben teruggekregen dat het project en de reis aan alle verwachtingen voldeed. Wij stelden onszelf met KASH 2022 de volgende les:

"Moldavië stond in de voorbereiding onder flinke tijdsdruk en was tijdens het verblijf te veel gericht op het zware werk van het maken van de fundamenten voor het Daycare centrum, keuken en toiletgebouwen en te weinig gericht op gezellige activiteiten met de groep. Die waren er wel, maar te weinig. Dit heeft ook de nodige stress opgeleverd.

Dit gaan we anders doen. In de werkreis wordt een safari onder leiding van de organisatie van 3 dagen opgenomen om meer van het land te zien. Ook zullen niet alle activiteiten in het teken van werken staan, maar juist ook om en vooral om een leuke tijd te hebben met elkaar, de mensen daar en de binding na terugkomst blijft. Tevens moet dit een sterker argument worden om mee te doen, mee te gaan en nadien te blijven. Dat blijven wordt ook actiever worden aangepakt dus, doordat de hele opzet wijzigt".

Les 5: Meer vanuit de kerk dan van de kerk en meer voor jongeren

Uitkomst: 100% geslaagd, doordat we erin geslaagd zijn ons netwerk veel verder te verbreden en ook een zeer goede werkrelatie te hebben met onder meer de APDK kliniek. Ook hebben jongeren zelf contact gelegd met onder meer lokale pers, bedrijven, school en andere relaties. Wij stelden onszelf met KASH 2022 de volgende les:

"Dit is meer een regel dan een les, want bij het werven voor het Moldavië-Project bleek al snel ook de verbinding met jongeren buiten onze kerkgemeenschappen gemaakt voor deelname. Zowel Kenia Mombasa alsook Moldavië Sorooca zijn zeer christelijke gemeenschappen, maar de verwachting is niet dat jongeren van buiten onze kerk daar niet mee overweg kunnen. Het past bij het kerk zijn in de wereld van vandaag om daar een modus in te vinden.

Het is heel legitiem om als kerken eerst te focussen op jongeren uit de eigen kerkgemeenschap voor deelname, ook als het om te organiseren activiteiten gaat. Toch is het de les dat het ook gewoon moet kunnen 'gebeuren' als het om te werven deelnemers gaat en datzelfde geldt voor activiteiten. Maar eigenlijk gaat dit 'gebeuren' ook breder met de onderkenning dat De Geest

zich niet laat dwingen. Als voorbeeld geldt dat de niet kerkelijke organisaties, het meeste hebben bijgedragen aan het project Moldavië. Moldavië was op zich al een les voor 'projectplan schrijvers', dat niet alles zich laat dwingen. Het is daarom een illusie om te denken dat het bij project KASH anders zal zijn en dat hoeft ook niet".

Geleerde lessen van project en reis Kenia 2022

1. Blijven toepassen van de geleerde lessen van Moldavië 2017

Het toepassen van die lessen is 100% geslaagd geweest en is ook blijvend van nut.

2. Nog beter inspelen op afzonderlijke belangen en doelen van deelnemende partijen om het totale gezamenlijke effect te vergroten.

Dit punt komt uit de analyse(s) van hoofdstuk 2 met te behalen doelen en resultaten.

3. Kostenreductie voor reisorganisatie

Het is gebleken dat we als groep de organisatie van de reis meer 'lean' kunnen maken, waardoor de kosten voor de deelnemers in verhouding omlaag kan. Dit staat in hoofdstuk 2 gedetailleerd beschreven.

4. Beter te behappen projectkosten in verhouding tot de totale reis -en projectkosten

De raming voor reparatie van het therapiebad viel € 10.500,- hoger uit dan begroot, ondanks dat we van zowel therapiebad alsook zonneboilers van tevoren van elk onderdeel 2 offertes hadden, die hier in Nederland zijn getoetst door gespecialiseerde bedrijven. Oorzaak was dat het therapiebad niet gerepareerd kon worden, maar tijdens de ontmanteling bleek, volledig vernieuwd. moest worden. Bij de zonneboilers zijn we geslaagd in het 100% binnen de begroting te houden en met een schriftelijke overeenkomst.

Bij het therapiebad heeft APDK met inzet van 10 vrijwilligers de kostenverhoging binnen de genoemde verhoging van €10.500,- weten te houden en inclusief 10% bedongen korting op de aanlegkosten. Dit op een totaal van onze bijna € 59.000,- voor reis -en projectkosten samen, inclusief de gestegen reiskosten.

We willen een stijging van onvoorziene projectkosten voor Kenia 2025 voorkomen door:

- Te werken met 'fixed prices' die we vragen bij een meervoudig onderhandse aanbesteding voor het dak.
- Modulair te werken en opdracht te geven, zoals we met het zonnepanelen systeem gedaan hebben en doen. Dat kan bij een dak, maar bij een therapiebad nou eenmaal niet.
- Een ruime buffer aan te houden voor afwijkingen in reiskosten, die immers doorberekend worden aan de klant.

Missie

Onze missie volgt uit de lessen die we geleerd hebben en uit de sterkte en zwakte analyse uit hoofdstuk 2:

Toegevoegde collectieve maatschappelijke waarde leveren, door eigen belangen en doelen van de afzonderlijke deelnemers en partners te benutten.

De optelsom wordt dus groter wanneer afzonderlijke belangen en doelen samenvloeien. Dit geldt dus voor de betrokken kerken, jongeren in Nederland en Kenia en andere samenwerkingspartners. Dit op basis van gelijkwaardigheid.

Op korte termijn is dat met jongeren uit Helmond en omgeving en betrokken kerken de APDK kliniek en stichting Kadowinja verder helpen met meer en betere zorg kunnen verlenen aan respectievelijk kinderen met een aandoening aan armen of benen en het kunnen verstrekken van voldoende leermiddelen om onderwijs te kunnen volgen. Dit volgens de policy die zij zelf hanteren en passend bij de in hoofdstuk 2 beschreven doelen en resultaten.

Op langere termijn is het onze missie om de veranderingen die we samen met onze partners tot stand brengen ook duurzaam in stand te houden en van blijvend toegevoegde waarde zijn. Ook betekent het prominentere kerkelijke activiteiten met religieuze betekenis, voor wie zich daartoe geroepen voelt. Dit past bij gericht actief zijn op de 'eigenheid' van de afzonderlijke partners om het gezamenlijke resultaat te verhogen. Dit sluit tevens aan bij onderzoek naar jongeren en religie uit bijlage 1 over de [betekenis](#) van KASH.

Visie

Uit onze missie volgt onze visie dat we onszelf zoveel mogelijk overbodig willen maken voor APDK en blijvend relevant voor onze missie

Dat klinkt vreemd, maar is het niet. Basisideeën hierover zijn onder meer ontleend aan het boek "Kinderen van Afrika", dat gaat over succesfactoren van particuliere hulpprojecten⁵. We hebben nagedacht over een 'exit strategie' uit dit boek. Dit komt in het volgende hoofdstuk aan bod. Wij brengen samen met onze partners een 'vliegwiel' op gang met activiteiten, die zichzelf op den duur bedruipt en voldoende immaterieel en materieel rendement oplevert.

Het overbodig maken betekent niet dat de toegevoegde waarde vermindert, die neemt juist toe wanneer we onze rol anders kunnen maken. Anders gezegd: Wanneer het 'vliegwiel' eenmaal draait, nemen de zichzelf versterkende effecten toe met het oog op de te bereiken doelen.

Betekenis KASH voor jongeren en kerk zijn en andersom

Focus op kerk zijn met jongeren en andersom krijgt meer aandacht in gestructureerde vorm. Dit splitsen we nadrukkelijker uit in randkerkelijke en centrum georiënteerde activiteiten. Een binnen en buitenste schil dus van activiteiten.

De basis hiervoor is de in bijlage 1 opgenomen analyse dat jongeren kerkelijke activiteiten niet schuwen, mits dit past bij hun interesse, [belevingswereld](#) en mogelijkheden. KASH biedt mogelijkheden voor persoonlijke ontwikkeling, opbouw van allerlei (sociale) vaardigheden, portfolio voor Curriculum Vitae en kennismaking met andere culturen. De KASH jongeren en kring van familie, vrienden en bekenden om hen heen, tonen commitment aan en voortzetting van KASH.

Voor de kerken biedt KASH andersom hulp bij activiteiten in de binnenste en buitenste schil aan kerntaken en activiteiten erom heen. Tevens geeft ze jongeren de kans te laten ervaren dat lage kerkelijke participatie in het seculiere West Europa echt een uitzondering is in de wereld. Met beide items legt ze de verbinding met de jongere generatie voor het toekomstig eigen voortbestaan en volgens het Growing Young principe.

⁵ Lee, Ton van der (2011), *Kinderen van Afrika*

2 Doelen en te behalen resultaten⁶

- Kerkelijke doelen en belangen die kunnen overlappen met die van KASH

Het 'vliegwiel' figuur op de volgende pagina is een analyse van een cirkel van invloed, activiteiten en krachtenveldanalyse. De buitenste schil zijn activiteiten van de kerken, zoals ondersteuning beamerdienst, tuinonderhoud, koken voor ouderen, kerstmarkt, Paaslunch, koffie schenken 10x per jaar, soepbus Damiaan. De binnenste schil van de kerken zijn bijvoorbeeld deels inhoud van kerkdiensten verzorgen 3x per jaar, muzikale ondersteuning bij diensten 5x per jaar, halfjaarlijkse kindernevendienst/spel ochtend en kind op schoot diensten. Ook diaconale projecten overlappen gericht op Global Goals binnen en buiten Nederland. Een deel op Kenia en qua planning komt dit in de periode tot en met 2025 voorop.

- Kerkelijke doelen en belangen die kunnen overlappen met die van Kadownija

Dit gaat over Global goals doelen zoals die hieronder staan. Dit valt grotendeels onder diaconale doelen binnen de kerk. Te denken valt aan acties met eerlijke voedselproducten, collectes voor scholing en lesmateriaal, gezondheid en klimaatdoelen. Kadownija is qua buitenlandse acties gericht op Kenia. Per jaar is €2.000.- nodig om 134 kinderen te voorzien van leermiddelen om hen de 'primary' schoolfase te begeleiden.

- Doelen en belangen van KASH die overlappen met die van Kadownija.

[Kadownija](#) ondersteunt leermiddelen voor talentvolle kinderen. Dat is specifiek maar zij werken op de Kenya Oryingo primary school ook mee aan andere projecten zoals het leveren van goede schoolmaaltijden.

De samenwerking met Kadownija gaat over de Global Goals zoals al is aangeduid, plus tot en met 2028 in het buitenland gezamenlijke doelen met de APDK kliniek in Kenia Mombasa en leermiddelen en faciliteiten voor 134 kinderen in Kisumu. In Nederland gaat het om genoemde Global Goals doelen en belangen. Inkomsten hieruit worden ingezet voor de afzonderlijke en gezamenlijke projecten. Gezamenlijke doelen en belangen na 2028 zal in een volgend projectplan en beleidsplan voor stichting KASH en Kadownija worden geanalyseerd. KASH en Kadownija werken ook samen in het bieden van een goed verzorgde werkreis naar Kenia in 2025. Een bezoek aan Kisumu en werkervaring voor lesmateriaal van kinderen, alsook de aanpassingen voor de APDK kinderkliniek in Kenia Mombasa.

- Doel hier is realisatie van een modulair en met lokale arbeid te realiseren daksysteem dat het versleten dak vervangt en tegelijk een beter binnenklimaat voor de kinderen oplevert.
- Daarnaast geldt door KASH deelnemers ter plekke te bieden ondersteuning voor de werkplaatsen, opknappen van 1 leslokaal en mogelijk aanpassingen in de keuken om de hygiëne te verhogen en het stoken op hout en plastic tot het verleden te laten behoren.
- Samenwerking met het werk -en leefcentrum Bombolulu in Mombasa. Dit is onderdeel van APDK en zowel inkoop en een afzetsysteem van producten en productvernieuwingen zal tot de samenwerking in de driehoek KASH-APDK-Kadownija behoren.

Een deel van de winst komt dan ten goede aan een continue geldstroom voor het beschikbaar krijgen van leermiddelen en programma's van kinderen in zowel Mombasa alsook Kisumu met een afstand tot de arbeidsmarkt. Een voorbeeld van

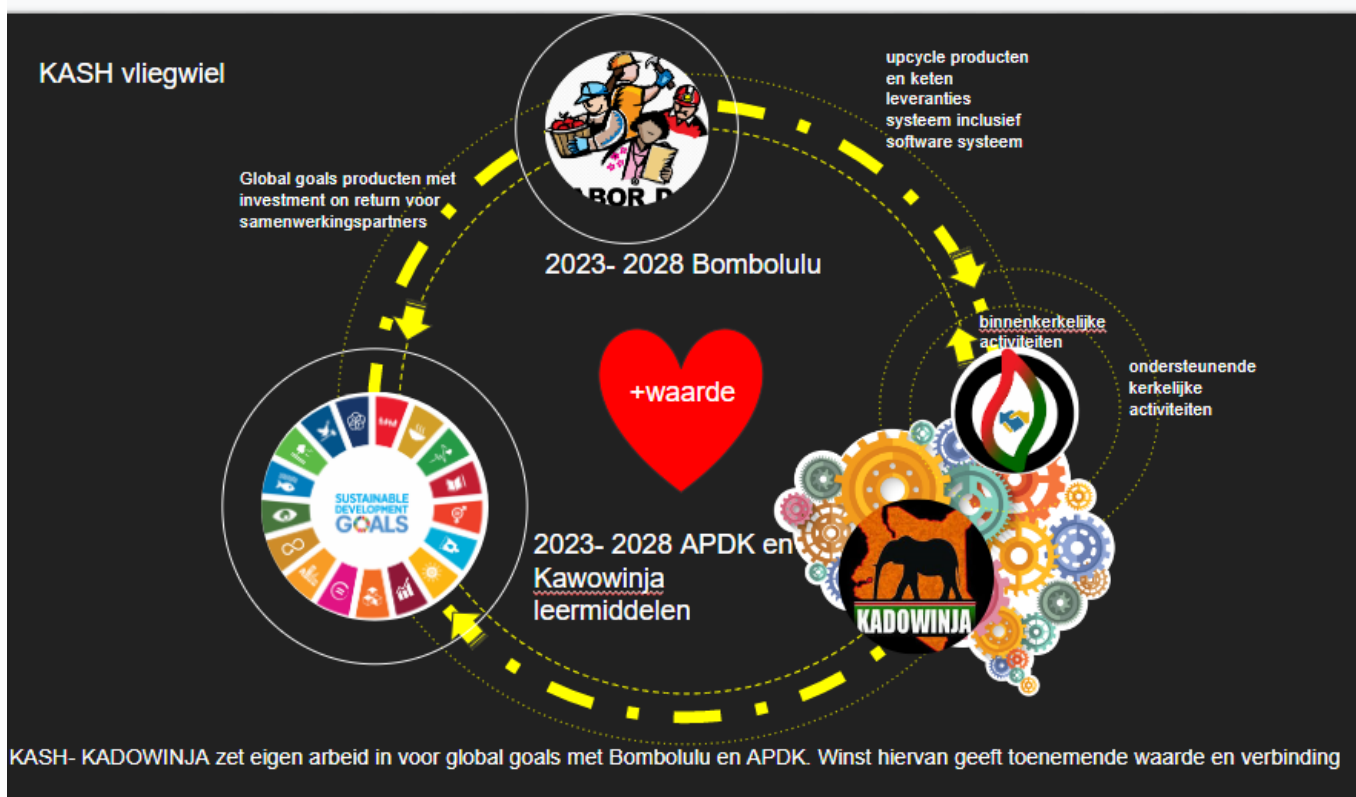
⁶ Een SMART uitwerking van de doelen en resultaten is opgenomen in [bijlage 6](#)

productvernieuwing is hergebruik van plastic afval dat nu veelal verstoekt wordt en onderdeel kan worden van samenwerking met lokale bedrijven en eenmanszaakjes die toe leverancier worden. Waardoor vooral de onderkant van de samenleving profiteert.



Global Goals⁷

⁷ <https://www.globalgoals.org/>



Vliegwiel van elkaar versterkende samenwerking KASH-Kadowinja-APDK en Bombolulu. Juist via het inspelen op de eigenheid van de afzonderlijke delen, zit de kracht om meer toegevoegde waarde te leveren, dan afzonderlijk gerealiseerd kan worden⁸.

Intern: Kerken, jongeren en verbindingen

De kerken hebben goud in handen om ook jongeren te boeien en te binden. Het SCP ziet daar waar door individualistische secularisatie zoals ontkerkelijking, 'ankers' verdwijnen, depressies onder bijvoorbeeld jongeren toenemen.

De afgenomen binding met kerk blijkt bovendien vooral een Noord Europees verschijnsel te zijn. De werkelijkheid die hier in het westen beleefd wordt is dus niet dé werkelijkheid. De echte werkelijkheid is namelijk dat geloof en kerk groei laten zien wereldwijd.

Zoals uit onderzoek van het Sociaal Planbureau (bijlage 1) en het 'Growing Young' principe duidelijk blijkt, is dat jongeren geen moeite hebben met kerkelijke activiteiten, mits dit past bij hun eigen belevingswereld. Vanuit geborgenheid en het gevoel van er toe doen om wie je bent als mens voor jezelf en anderen.

Dit past ook bij het eigen beleid van de kerk, om een pleisterplaats te willen zijn voor iedereen, even weg van de waan van de dag. Een plek om op adem te komen en waar gewoon gezegd wordt dat in de wereld niet alles maakbaar is en perfect, zoals wél vanaf de schoolbanken en vanuit de 'Verlichtingsfilosofie' is en wordt nagestreefd, dan wel ingeprent. De ontzuivering volgt anders snel in Kenia!

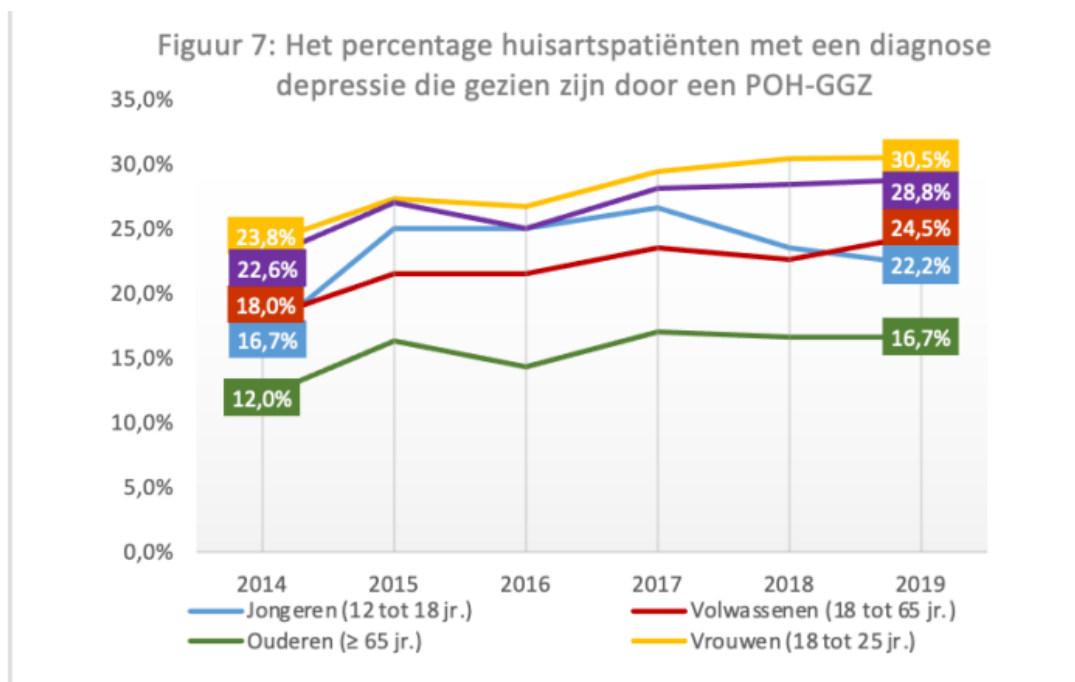
⁸ Zie sterkte en zwakte analyse hoofdstuk 2 en bijlage 1: betekenis van kash

Voor jongeren speelt hierin extra mee, een plek om een even niet beoordeeld te worden zoals op school en op social media. Een plek waar het gaat over hen als persoon, je geaccepteerd en geborgen voelen, persoonlijke contacten, plus persoonlijke -en groepsactiviteiten op een dieper immaterieel niveau dan normaal gesproken op school of sportclub als voorbeeld. Zoals in de vorm van bezinningsmomenten en je in een vertrouwde omgeving kwetsbaar kunnen opstellen.

Uitval onder jongeren is helaas in korte tijd enorm toegenomen in onze prestatie maatschappij, zoals ook onderstaande grafiek laat zien.

De kerken hebben hier echt iets te bieden aan jongeren. Omgekeerd hebben de jongeren iets te bieden aan de kerken. Daarbij moet onderscheid gemaakt worden tussen de echte binnenkerkelijke activiteiten rondom de erediensten/ mis en de meer ondersteunende diensten, die wat verder weg staan hiervan, zoals koken voor ouderen, soepbus bij Damiaan, ondersteuning bij beamer en techniek e.d. , plus buitenkerkelijke activiteiten.

Juist door hier maatwerk van te maken kunnen de kerken én jongeren hun eigenheid behouden, versterken de afzonderlijke partners elkaar en leren van elkaar. Met KASH voldoen we aan een intrinsieke behoefte om het beste van 'kerk' zijn te gebruiken om binnen en buitenkerkelijke jongeren te binden en te boeien en omgekeerd dus.



Bron: Nivel Zorgregistraties Eerste Lijn; peiljaren 2014-2019.

Tows analyse

Sterkte en zwakte analyse met de te volgen interne/ externe strategie volgt voor korte en lange termijn. Dit is gebaseerd op de missie, doelen en belangen van de afzonderlijke partners (zie [bijlage 3](#))

<p>TOWS</p>	<p>Sterke punten (S)</p> <p>Intern:</p> <ul style="list-style-type: none"> - Sterke netwerken en betrouwbaar -Voldoende animo van deelnemers en gemotiveerd -Deelnemers doen kerkelijke activiteiten, mits aangepast⁹ <p>Extern:</p> <ul style="list-style-type: none"> - Meeste stakeholders zijn goed georganiseerd en sterke communicatie naar stakeholders. Dit geldt ook voor bedrijven en fondsen. 	<p>Zwakte (W)</p> <p>Intern:</p> <ul style="list-style-type: none"> -KASH is geen rechtspersoon. Dit belemmert het zelf kunnen sluiten van contracten en geen eigen rekening, waardoor de kerk extra belast wordt daarmee. <p>Extern:</p> <ul style="list-style-type: none"> -Afhankelijkheid betekent meer kosten voor deelnemers, omdat meer uitbesteed moet worden met reiskosten.
<p>Kansen (O)</p> <ul style="list-style-type: none"> - Intern: eigen koers en visie ontwikkelen met evenwichtige interne en externe belangen stakeholders met focus op korte en lange termijn doelen - Extern: Minder afhankelijk worden van derden om kosten voor reiskosten te verlagen en met ANBI voordeel voor externe stakeholders te verkrijgen. 	<p>S-O- aanval strategieën</p> <ul style="list-style-type: none"> -Intern/extern: Met stakeholders integrale korte en lange termijn doelen ontwikkelen voor meerdere jaren. Hierin de gemeenschappelijke maatschappelijke, immateriële en materiële doelen verwerken om toegevoegde waarde te maximaliseren op afzonderlijke doelen.. Innovaties toepassen. -Eigenheid van zowel kerkelijke en jongerenactiviteiten benutten 	<p>W-O verdediging strategieën</p> <p>Intern/extern:</p> <ul style="list-style-type: none"> -Rechtspersoon worden als ANBI Stichting - Relatieve kostenverlaging voor reiskosten door eigen organisatie te benutten. - Modulaire projectkosten organiseren, waardoor kosten en baten flexibel te hanteren zijn.
<p>Bedreigingen (T)</p> <ul style="list-style-type: none"> - Intern: Te weinig focus op eigen lange termijn en strategische keuze, zou toegevoegde waarde verminderen. - Onvoldoende bestuursleden wanneer visie en missie onder druk komt te staan -Extern: Te weinig sponsoring wanneer te weinig toegevoegde waarde wordt ontwikkeld. -Einde van het project in Kenia op lange termijn. 	<p>S-T versterk aanvalskracht Strategieën</p> <p>Intern: Sterke netwerken en sterk animo gebruiken om focus te maximaliseren en daarmee toegevoegde waarde.</p> <p>Toegevoegde waarde biedt de beste strategie om bestuursleden te behouden en te vinden.</p> <p>Extern: Idem, inzet op toegevoegde waarde, sterke resultaten en betrouwbare partner zijn levert beste kansen op sponsoring op.</p> <p>Netwerken benutten om goede projectdoelen te blijven vinden</p>	<p>W-T versterk verdediging strategieën</p> <p>Intern/extern: Rechtspersoon worden waardoor eigen korte en lange termijn doelen zoveel mogelijk behaald kunnen worden en kosten zoveel mogelijk gereduceerd.</p>

⁹ Zie bijlage 1 met gegevens van het Sociaal Planbureau. Dit komt overeen met onze eigen ervaringen.

3 Geld

Uitleg: kosten en inkomsten

KASH opereert zonder winstoogmerk om onze [missie](#) én [visie](#) na te streven aan de hand van maatschappelijke acties en werkreizen. Voor iedere werkreis worden de kosten vooraf beraamd, bestaande uit projectkosten, verblijfkosten en reiskosten. Om dit te bekostigen is KASH afhankelijk van donateurs, sponsors en opbrengsten van acties (bijv. kerstmarkt of lotenverkoop). Door sponsors een aantrekkelijke tegenprestatie aan te bieden hopen wij ze voor langere tijd aan ons te verbinden. Zo hebben jongeren van de Kenia-2022 reis meegeholpen bij een melkveehouderij, zodat zij het erf konden gebruiken voor een foodmarket. Ook proberen we donateurs aan ons te binden, door onze visie duidelijk te onderbouwen, de werkreis zinvol en aantrekkelijk te maken en leuke acties te organiseren.

Door verbindingen te leggen zoals deze, ondersteunt door promoties via onze [sociale kanalen](#), verbeteren we de maatschappelijke relaties, vergroten we ons netwerk en genereren we inkomsten bestemd voor de werkreis.

Beheer van geldmiddelen

Alle inkomsten moeten natuurlijk bijgehouden worden en tijdelijk op een bankrekening staan, voordat deze geïnvesteerd worden in de werkreis. Voor de Kenia reis in 2022 gebruikten we hiervoor het [crowdfunding platform van Stichting Livingstone](#), waarbij iedere deelnemer een eigen pagina beheerde die viel onder de groepspagina. Alle donaties via dat platform werden gestald op een bankrekening van Livingstone. In het vervolg willen we opnieuw gebruik maken van een crowdfunding platform, maar tegelijkertijd meer de touwtjes zelf in handen hebben om kosten te besparen.. Dit doen we door per werkreis een inzamelingsactie op te zetten via een site als [Kentaa](#)¹⁰, die we koppelen aan een zakelijke bankrekening. Een dergelijk platform biedt handige analytics tools, mogelijkheid tot sparen in teams en integratie in eigen website aan.

Na aftrekking van platformkosten en/of transactiekosten worden de donatie opbrengsten periodiek naar ons overgemaakt. Omdat [Stichting Kadwinja](#) een ANBI-status heeft is het voor donateurs fiscaal aantrekkelijk als we het crowdfunding platform (tijdelijk) koppelen aan Kadwinja. Echter is dit geen eis, een KvK-inschrijving is al voldoende voor platformen zoals Kentaa. Wanneer KASH definitief de transitie maakt naar eigen stichting, zullen de inkomsten en uitgaven volledig in eigen beheer komen met een toegewezen penningmeester. Dit vergroot het eigenaarschap van KASH en verkleint de afhankelijkheid van andere partijen. U kunt meer lezen over deze transitie onder kopje 4 "[Organisatie en beleid](#)"

¹⁰ KASH gaat verder onderzoeken welk platform het beste bij onze behoeftes past. Er bestaan meerdere platformen die min of meer hetzelfde aanbieden:

<https://www.kentaa.nl/>

<https://whydonate.nl/nl/>

etc.

Fiscale voordelen

Wanneer een deelnemer ervoor kiest om zich via KASH Jongerenprojecten in te zetten voor het goede doel, opent dit nieuwe deuren. Je mag jezelf een vrijwilliger noemen en dit kan in sommige gevallen aftrekbaar zijn van de belasting wanneer er wordt afgezien van een vrijwilligersvergoeding. De vrijwilligersvergoeding die wordt afgestaan is dan een gift aan de ANBI. Overigens geldt de belastingaftrek via ANBI ook voor donateurs.

Wij vragen onze deelnemers om de eventuele belastingteruggave opnieuw in te zetten voor de stichting KASH als vrijwillige bijdrage.

Volgens de [belastingdienst](#) bent u vrijwilliger als u aan de volgende voorwaarden voldoet: ¹¹

- U verricht werkzaamheden voor:
 - een organisatie die niet is onderworpen aan vennootschapsbelasting of daarvan is vrijgesteld
 - een sportvereniging of sportstichting
 - een [ANBI](#)
- U bent niet in dienst bij de organisatie, sportvereniging of sportstichting.
- U doet de werkzaamheden niet voor uw beroep.
- U doet het werk niet voor uw beroep. Dat betekent dat een vergoeding zo laag is dat deze niet in verhouding staat tot de omvang en het tijdsbeslag van het werk. U krijgt dan een [vrijwilligersvergoeding](#).

Over de [vrijwilligersvergoeding](#) zegt de belastingdienst het volgende: ¹²

- U bent 21 jaar of ouder. En u hebt afgesproken dat u voor uw inzet per uur een vergoeding ontvangt.
In 2023 krijgt u een vergoeding van maximaal € 5,00 per uur, tot een maximum van € 190 (in 2022 en 2021: € 180) per maand en tot een maximum van € 1.900 (in 2022 en 2021: € 1.800) per jaar. Zowel uw vergoeding per uur, per maand als per jaar mag niet hoger zijn dan de genoemde bedragen.
- U bent jonger dan 21 jaar. En u hebt afgesproken dat u voor uw inzet per uur een vergoeding ontvangt.
In 2023 krijgt u een vergoeding van maximaal € 2,75 per uur, tot een maximum van € 190 (in 2021 en 2020: € 180) per maand en tot een maximum van € 1.900 (in 2021 en 2020: € 1.800) per jaar. Zowel uw vergoeding per uur, per maand als per jaar mag niet hoger zijn dan de genoemde bedragen.
- U ontvangt een vergoeding die zo laag is dat deze niet in verhouding staat tot de omvang en het tijdsbeslag van het werk.
U hebt niet afgesproken dat u voor uw inzet per uur een vergoeding ontvangt. Dan mag de vergoeding in 2023 maximaal € 190 (in 2022 en 2021: € 180) per maand en € 1.900 (in 2022 en 2021: € 1.800) per jaar zijn. Deze maximumbedragen gelden voor het totaal van de vergoeding voor uw inzet.

¹¹ Zie volledige informatie:

https://www.belastingdienst.nl/wps/wcm/connect/bldcontentnl/belastingdienst/prive/werk_en_inkomen/werken/werken-als-vrijwilliger/wanneer_bent_u_vrijwilliger

¹² Zie volledige informatie:

https://www.belastingdienst.nl/wps/wcm/connect/bldcontentnl/belastingdienst/prive/werk_en_inkomen/werken/werken-als-vrijwilliger/vrijwilligersvergoedingen/

Door de nauwe samenwerking tussen KASH en Stichting Livingstone zijn beide partijen een vrijwilligersverklaring overeengekomen. Gegeven dat Stichting Livingstone een ANBI-status heeft, biedt dit alle deelnemers van de werkreis in 2022 de mogelijkheid om het vrijwilligerswerk op te nemen in de belastingaangifte. Deze deelnemers zijn hierover geïnformeerd via de mail, met een geschreven instructie en bijgevoegde vrijwilligersverklaring.

Voor toekomstige deelnemers willen wij de mogelijkheden onderzoeken om de aftrekbare vrijwilligersvergoeding te verschaffen, in samenhang met onze jaarrekening van 2024. Echter is het nu te vroeg om daar uitspraken over te doen omdat er te veel variabelen in het spel zijn. KASH Jongerenprojecten zal zich gedurende 2023 vooral focussen op de oprichting van een eigen stichting en het vormen van een nieuwe gezellige deelnemersgroep.

Kosten project 2025 met deelnemers

Voor het project in 2025 zijn de kosten al beraamd in een eerste berekening. De geschatte stelposten kunnen nog veranderen, denk bijvoorbeeld aan vliegtickets die goedkoper of duurder kunnen worden na het uitbrengen van dit projectplan. In tegenstelling tot het project in 2022, hebben we de projectkosten nu al beter in kaart kunnen brengen dankzij een offerte van de dakreparatie. Hierdoor verwachten we in de daadwerkelijke projectkosten geen grote uitschieters naar boven toe zoals voorheen. Er wordt nu uitgegaan van een groep met 14 personen, inclusief de leiding. De groepsomvang mag uitlopen naar maximaal 16 personen en we streven naar een minimum van 12 personen.

Omschrijving	Kosten per persoon	Totale kosten groep (14 deelnemers)
Project		
Eigen bijdrage dakreparatie ¹³	€500,-	€7.000,-
Eigen bijdrage klaslokaal, keuken en stoep ¹⁴	-	-
Reis & verblijf		
Internationale reis, incl. binnenlands vervoer	€1.050,-	€14.700,-
Verblijf	€240,-	€3.360,-
Safari & fooien	€850,-	€11.900,-
Diverse		

¹³ Volgens de offerte zal de dakreparatie ongeveer €24075 bedragen (goed voor de slaapzalen van de kinderen 963 m2), KASH deelnemers dragen dus voor ongeveer 30% bij. Het restant wordt bekostigd door APDK zelf en grote sponsors. Vervangen van het totale dak kost € 70.000,-

¹⁴ Voor het klaslokaal/keuken/stoep project wordt er vooralsnog uitgegaan van zelf arbeid leveren. Marge op een deel van verblijfskosten bij Kadowinja in Kisumu en andere geraamde kosten en Keniaanse sponsors wordt hierin geïnvesteerd voor benodigde materialen.

SGR	€5,-	€70,-
Reisverzekering (collectief)	€40,-	€560,-
Totaal:	€2.685,-	€37.590,-
Kosten buiten crowdfunding om (groepsactiviteiten, boodschappen, onkosten en annuleringsverzekering)	€300,-	€4.200,-

Kosten solar project 2023

Het solar project van 2023 ligt in het verlengde van onze werkreis in 2022 en de samenwerking met Our Energy Foundation. Naar elkaar toe hebben we uitgesproken dat we de APDK kliniek graag willen voorzien van zonnepanelen, zodat ze meer zelfvoorzienend worden en in energiekosten kunnen besparen. Hiervoor heeft Our Energy Foundation via een lokaal bedrijf een offerte opgesteld die de kosten beraamt op €44.250,-. Dit project wordt zoveel mogelijk buiten deelnemende jongeren om gerealiseerd en wordt mede gefinancierd door partners en sponsors.

Partij	Inleg
APDK sponsors	€4.000,-
APDK (energiebesparing eerste twee jaar)	€5.500,-
Our Energy Foundation	€10.000,-
KASH en geaffilieerde sponsors	€10.000,-
Wilde Ganzen	€14.750,-
Totaal offerte:	€44.250,-

De reis -en projectkosten van 2022 waren € 58.456,- . In totaal is € 58.981,- opgehaald en resteert dus € 525,- dat eerste inleg is voor de periode 2023 -2024 om zonnepanelen te realiseren. De verhouding projectkosten ten opzichte van het totaal aan reis -en projectkosten samen was 43%. Met het plan 2023 t/m 2028 stijgt dezelfde verhouding naar 55%. Dit percentage zal nog verder stijgen met het uitwerken van de minimaal 3 genoemde deelprojecten op pagina 5 en 6 (plastic upcycling, leermiddelen en solar cookers).

De reiskosten voor de safari maken onderdeel uit van een nog niet bestaande reis, die op maat gemaakt is en eindigt bij Kadowinja in Kisumu. Daarmee is de safari ook een proefreis en reclame om inkomsten voor stichting Kadowinja te verhogen voor leermiddelen.

4 Organisatie en beleid

Interne organisatie:

De organisatiestructuur loopt hoofdzakelijk via situationeel leidinggeven. Uitzonderingen zijn situaties waarin veiligheid en deadlines tijdens activiteiten en reis naar oordeel van de leiding in het geding is en vastgelegde afspraken uit de individuele overeenkomsten van kracht zijn. Daarvoor wordt de directieve stijl toegepast. Dit betekent dat bij informatie, verantwoordelijkheden, rollen en taken zoveel mogelijk effectiviteit leidend is voor de structuur (begeleiding). De reisleiders zijn wel eind beslissingsbevoegd. Deelnemers tekenen daarvoor. We onderscheiden een formele en dagelijkse organisatie, die dus hoofdzakelijk niet hiërarchisch georganiseerd is.

De formele organisatie is in handen van Stichting KASH, onder auspiciën van de PKN gemeenten Asten, Someren en Helmond en samen met Damiaan de Veuster parochie. De kerkenraad heeft in maart 2023 besloten dat KASH van start kan met dit projectplan. Dit is de enige hiërarchische beslissing, aangezien het om inzet van kerk-faciliteiten gaat en betrokkenheid van kerkleden. Daar gaat de kerk over. Stichting KASH beheert de feitelijke ANBI rekening van inkomsten en uitgaven van de werkreis -en projectkosten.

De kerk is niet risicodragend voor de reissom van de deelnemers, dat zijn de deelnemers zelf en dit wordt uitbesteed aan reisorganisaties voor tickets, safari en verblijf. Het verblijf wordt geregeld door de plaatselijke contacten van Cathy en de dagelijkse organisatie voor de hele duur van het project heeft 3 reisleiders.

Door stichting KASH op te richten en de voordelen van samenwerking met de kerken en stichting Kadowinja op te zoeken, kunnen de nadelen van andere keuzemogelijkheden beperkt worden.

Daarom wordt in 2023 stichting KASH opgericht. Zij stelt een bestuur en statuten samen op, die overlappende taken deelt met stichting Kadowinja. Feitelijk bedient het bestuur op die wijze 2 stichtingen die ieder hun eigenheid en herkenbaarheid van te behalen doelen behouden. Zij kunnen tevens inkoopkosten en kosten voor gezamenlijke activiteiten delen, zodat de kosten voor de afzonderlijke 2 stichtingen afnemen. Zij behouden en versterken anderzijds hun eigen netwerken en inkomsten posities, waardoor de optelsom groter wordt dan de deler. Tevens wordt op deze wijze het voortbestaan en continuering van beide stichtingen versterkt.

ANBI stichting KASH Jongerenprojecten

Om activiteiten te organiseren die tevens passen bij de ANBI status bij huidige en toekomstige activiteiten geldt het volgende:

- Activiteiten van KASH dragen bij aan de Global Goals,
- Activiteiten voldoen aan het werken volgens 'do no harm' principe
- Activiteiten dienen zowel de afzonderlijke belangen van de partners waarmee KASH zaken doet, alsook het gemeenschappelijk maatschappelijk algemeen belang.
- De activiteiten voldoen aan de in de oprichtingsakte en statuten aangegeven doelen.
- De activiteiten beantwoorden aan en passen bij de term " behoorlijk bestuur" en werken volgens de Nederlandse wetgeving.
- Stichting KASH jongerenprojecten beoogt geen winst te maken.
- De bestuurders krijgen geen loon voor het werk dat zij voor de Stichting verrichten.

Ter aanvulling:

- Nadelen van de kostenverdeling bij het projectplan KASH 2022 was provisie via crowdfunding op project inkomsten en alle reiskosten. In het nieuwe projectplan is dit dus voor project inkomsten gereduceerd naar nul en voor reiskosten flink gereduceerd.
- In vergelijking met KASH 2022 zullen de reiskosten naar verhouding met projectkosten hoger zijn, omdat het totaalbedrag voor bij elkaar te sparen middelen lager is. Dit wordt 3000,- per deelnemer in plaats van 3701,- Meer hierover in het vorige hoofdstuk over geld.

Het bestuur van ANBI stichting KASH wordt als volgt samengesteld:

Voorzitter: Allard Venema

Penningmeester Bart Huckriede, tevens deels penningmeester ANBI stichting Kadowinja

Secretaris: Cathy Erbrink, tevens secretaris stichting Kadowinja

Andere bestuursleden: Thomas Daniëls en Jinke Venema

Verdere toelichting over organisatie staat in bijlage 2 organisatie onderzoek op basis waarvan de bovenstaande organisatie gekozen is.

5 Communicatie/Informatie

nieuwsbrieven

De nieuwsbrieven lopen synchroon met de 4 wekelijkse bijeenkomsten op vrijdagen wanneer de informatie per deelteam wordt gedeeld in de hele groep. In de week erna volgt een nieuwsbrief via kashjongeren@gmail.com De nieuwsbrief wordt per mail via naar alle deelnemers, sponsoren, kerk en andere betrokkenen gestuurd.

We zijn verder actief via de sociale media en geven we de sponsoren die ervoor open staan een podium op onze website.



[like ons op Facebook](#)

website: www.kashjongerenprojecten.nl

crowdfunding nader in te vullen

reclame

Het klinkt een beetje vreemd, een kerk die aan reclame doet. Toch zijn we niet geroepen om de lamp dan maar onder de korenmaat te zetten. Daarom wordt door de kerk zelf met regelmaat actief contact gezocht met pers en bladen om ons licht buiten de korenmaat te laten schijnen over het KASH project. Het genoemde ondersteunende team bereid dit voor en waarvoor de nieuwsbrief als basis dient.

Het ondersteunende team doet verder zelf veel aan websitebeheer met volgers technieken, social media, activiteiten agenda en andere bronnen om doeltreffend de jongeren doelgroep alsook anderen te inspireren en te binden.

Verantwoording

Bij de nieuwsbrieven horen ook intern te gebruiken pagina's waarin ook de stand van zaken rondom financiën, progressie en knelpunten naar voren komen. Minstens 2x per jaar in voor -en najaar informeert de leiding de kerkenraad online of live met een presentatie over de stand van zaken en wordt input meegenomen.

6 Kwaliteit

Onze voorbereidingen, reis en projecten moeten voldoen aan een aantal SMART¹⁵ kwaliteiten en via Plan, Do, Act¹⁶ en Evaluatie te meten eigenschappen:

De interne kwaliteit van het project wordt bepaald door:

- Een minimale deelname van 5 jongeren en maximaal 12 voor de reis en 25 totaal voor het hele project (rekening houdend met jongeren die wel meedoen, maar niet meegaan) Dit is exclusief 3 leiders die meegaan.
- minimale leeftijd 16 jaar.
- Actieve betrokkenheid van minstens 10% kerkleden bij de eerder genoemde activiteiten.
- Een goed geborgde veiligheid, die blijkt uit o.a. de evaluatie van de reis op basis van de vooraf ingeschatte maatregelen uit dit plan van aanpak. Wij staan in direct contact met de ambassade van Kenia over o.a. veiligheidszaken. De reis -en annuleringsverzekering biedt 24 uurshulp en protocollen over hoe te handelen,\
- Een 100% financiële dekking, die blijkt uit de stand van benodigde middelen in juni 2022 en de verplichting om de crowdfunding vol te storten.
- Deelnemers die zich met de volle 100% verbinden aan het project. Dit meten we via een intake ([zie bijlage 4](#)).
- Jongeren pakken zelf (in deelgroepjes) de activiteiten op die beantwoorden aan de doelen en te behalen resultaten uit dit plan.
- Talenten worden volop benut om zowel persoonlijke groei, alsook bij te dragen aan de doelen van de partners.



Talenten benutten met situationeel leidinggeven op bekwaamheden

- Het Do no harm principe: Dat betekent geen volunturism¹⁷ en verder ook ons houden aan de richtlijnen hierover, zoals in onderstaande figuur tot uiting komt.

¹⁵ SMART: Specifiek, Meetbaar, Resultaat en Tijdgebonden

¹⁶ Cirkel van Deming: <https://www.house-of-control.nl/alias-5/deming-cirkel.html>

¹⁷ <https://www.thinkvolunteer.com/wp-content/uploads/2020/11/ResultatenEnquete.pdf>

- Duurzaamheid: Naast de in de samenvatting en hoofdstuk 2 genoemde doelen die ook inspelen op duurzaamheid, compenseren we de CO2 met de groepsvlucht die we doen.

Naar onze werkzaamheden/ contacten vertaald betekent dit onder meer dat we geen afhankelijkheidsrelaties aangaan, geen eigenaar zijn van de uit te voeren projecten, maar gelijkwaardig partner. We werken met een methodische 'exit strategie' om onszelf terug te trekken wanneer de projecten zichzelf kunnen bedruipen vanaf 2028. We hanteren de Global Goals en bedrijven geen politiek of religieuze invloed en controleren dat ook bij onze partners.



Do no harm

Inappropriate humanitarian disaster responses can inadvertently do more harm than good.



Be climate sensitive

Failure to consider the links between disaster responses, environmental resources and climate change can increase the risk of conflict by damaging the natural resource base that communities rely on.



Conflict responses must be 'disaster smart'

Disaster-blind conflict interventions, such as poorly planned resettlement programmes, can reinforce disaster risks.



Distribute aid equitably and avoid exacerbating inequalities

Humanitarian responses can exacerbate pre-existing inequalities or create new ones by unequally distributing aid.



Don't assume responses are politically neutral in fragile situations

By assuming that humanitarian efforts are immune to political manipulation, aid workers may inadvertently cause harm, exacerbating grievances in places where state-citizen relations are already fragile.

- Global goals

Dit is beschreven in hoofdstuk 2 bij te behalen doelen en resultaten, hoe wij hier op inspelen.

- Tevredenheid

Wij meten de tevredenheid bij onze partners en deelnemers over onze werkzaamheden om dit te gebruiken als evaluatie om waar nodig bij te sturen. De tevredenheid van onze deelnemers over KASH 2022, is samengevoegd in bijlage 5.

- Bereikbaarheid

KASH krijgt een eigen mobiel nummer met de oprichting van de Stichting. Tot die tijd is het nummer van Cathy het tijdelijke nummer van ons. Dit is 0622739389. Op het voorblad van dit plan staan de andere bereikbaarheid mogelijkheden.

- Immateriële en materiële resultaten: Dit is in hoofdstuk 2 beschreven.
- Geschiktheidseisen deelnemers: Dit meten we via de intake op basis van bijlage 4.
- Geloof en KASH

Geloof krijgt een iets meer nadrukkelijke plek in dit projectplan. Dit is gemotiveerd beschreven bij de doelen en resultaten uit hoofdstuk 2.

- De leiding van KASH

Alliedrie hebben met een voldoende de reisleiders training afgerond bij reisorganisatie Livingstone, waarmee de reis van 2017 en 2022 georganiseerd zijn. Zoals aangegeven hebben de 3 ook een Verklaring Omtrent Gedrag (VOG).

In [bijlage 4](#) is een vragenlijst opgenomen, dat als richtlijn gebruikt wordt voor deelname aan KASH 2025. Het is enerzijds bedoeld voor bewustwording en om te spiegelen wat nodig is, Anderzijds dient het als middel om de eigen talenten te benutten en nieuwe talenten te ontwikkelen. Voorafgaande aan intekening voor KASH deelname 2025 krijgt een ieder afzonderlijk de uitnodiging om hierover in gesprek te gaan. De uitkomsten daarvan worden tevens andersom gebruikt om de inhoud van het project te finetunen waar nodig.

- Juridisch

Deelnemen aan de reis naar Kenia valt onder de eigen verantwoordelijkheid en aansprakelijkheid, voor zover de reis -en annuleringsverzekering dit niet dekt. Stichting KASH is niet aansprakelijk voor het op de juiste tijd voldoen van de individuele betalingen voor de collectieve reis aan de reisbureaus. Dit geldt dus voor het ticketbureau en het safari bedrijf, andere reis -en verblijfskosten, eventuele fooien, benodigd visum, geldig paspoort en benodigde vaccinaties.

- VGA privacy

Intekenen bij KASH 2025 betekent toestemming dat persoonlijke gegevens door stichting KASH gebruikt mogen worden voor het project, de reis en nadien voor verslaglegging. Dit geldt ook voor foto en ander beeldmateriaal.

- Verklaring Omtrent Gedrag (VOG) verklaring leiders: De leiders beschikken over een geldige VOG verklaring tijdens het hele project.
- Minderjarigheid toestemming voor reizen in het buitenland zonder ouders

Deelnemers die jonger zijn dan 18 op het moment van vertrek naar Kenia, moeten over een geldige 'consent letter for minors abroad'¹⁸ beschikken. Die vooraf door de ouders ingevuld, ondertekend en minimaal 1 maand voor vertrek ingeleverd is.

18

<https://www.government.nl/documents/forms/2016/06/17/consent-letter-for-minors-travelling-abroad>

6 Risico's en verzekeringen

Dit gaat over veiligheid en zekerheid. De vrijwilligers die deelnemen aan de in 2023 op te richten Stichting KASH, zijn verzekerd via de verzekering van de gemeente Helmond. Gemeente Helmond heeft dit via de Vereniging van Nederlandse gemeenten ondergebracht bij Centraal Beheer. Hier zijn voor de vrijwilligers geen extra kosten aan verbonden. De voorwaarden van de gemeente Helmond staan hier: <https://www.helmond.nl/vrijwilligersverzekering> en de polis van Centraal Beheer staat hier:

<https://www.centraalbeheer.nl/zakelijk/bedrijfsverzekeringen/vrijwilligersverzekering/vrijwilligers>.

Bovenstaande gaat over de verzekering van activiteiten in Nederland. In het buitenland maken we gebruik van een collectieve reis -en annuleringsverzekering. Zodra geboekt wordt voor de vlucht sluiten we dus die verzekering af voor de groep. Dit is verplicht bij deelname.

De veiligheid in Kenia is gewaarborgd door:

- Verblijf bij het dag en nacht bewaakte Bombolulu werkcentrum.
- Bewaakt terrein van APDK in Mombasa.
- Veiligheidsprotocollen, reisafspraken en checklisten, die we in een aparte Reader ter beschikking stellen voor de deelnemers.
- Nauw contact met de ambassade via het Ministerie van Buitenlandse Zaken (Minbuza),¹⁹ inclusief het naleven van de actuele veiligheidsvoorschriften en zo nodig ook via rechtstreekse contacten die we hebben.
- De reisvoorwaarden van het safari bedrijf waarmee we zaken doen
- Collectief vervoer in Kenia met vooraf te bespreken personenbusjes en 'tuktuks' met betrouwbare lokale chauffeurs. Ook chauffeurs van de kliniek worden betrokken.
- Bewaakt centrum bij het Dala resort in Kisumu.
- Het in verzekerde bewaring stellen van de koffers op het vliegveld Nairobi.
- Eigen EHBO tas met testen en middelen tegen malaria en veel voorkomende ziekten.
- Georganiseerd en vooraf besproken collectief vervoer van en naar de vliegvelden.
- Een bijeenkomst voor ouders en deelnemers voorafgaande aan de reis, met op te volgen instructies en waarin alle bovenstaande punten zijn opgenomen, plus een training. Tevens wordt de bijgevoegde [Reader](#) besproken waarin alle reglementen en protocollen beschreven staan.



¹⁹ <https://www.nederlandwereldwijd.nl/reisadvies/kenia>

Bewaakt terrein APDK kliniek en aankomst met personenbusjes

7 Planning

Teruggerekend vanaf reis 9 juli 2025. De detailplanning met werkplanning is als apart bestand opgenomen. In de hele voorbereidingstijd geldt bijeenkomsten KASH op zondagmiddagen.

2025

- 24 of 25 juli terugvlucht naar Nederland vanaf Nairobi Airport en naar Nederland
- 19e t/m 23 juli Werkzaamheden voor schoolkinderen t.b.v. Kadowinja met verblijf op locatie Dala Resort Kisumu. <https://www.kanyawegidalaresort.com/>
- 15 t/m 18 juli: Safari door 4 parken vanaf Nairobi
- 9 t/m 17 juli: reis naar APDK Mombasa, opknappen klaslokaal en realisatie dak op slaapzalen kinderen en verblijf bij Bombolulu
- 7 en 8 juni: Teambuilding met Kamperen in Someren en meehelpen op de boerderij
- januari t/m juni: groepsactiviteiten en individuele activiteiten in driehoek Kadowinja, Kerk en KASH. Mei: SOKO 3.0 met Campina boerderijdagen.

2024

- Januari t/m december: deelteam -en groepsprojecten²⁰ en maandelijkse samenkomst op laatste zondag van de maand, met opmaken tussenbalans inkomsten en uitgaven.
- Maart 2024: zonnepanelenveld achter te kliniek afgerond door Our Energy Foundation.

2023

- December: Contracten reisorganisaties met deelnemers, kerstmarkt + oliebolnactie
- November: ANBI stichting KASH opgericht
- 7 oktober: high tea verzorgen voor het 70 jarig bestaan van de Bethlehemkerk
- September: Activiteit met Damiaan in Stiphout
- Augustus: geen activiteiten
- Juni en juli: Individuele activiteiten en groepsactiviteiten (uitgezonderd examenperiode)
- 19 mei SOKO 2.0 met Campina boerderijdag in Someren
- 13 mei plantjesmarkt "zaaien voor zonnepanelen APDK Kenia" 13-17 u in de pastorietuin Stiphout.
- April: Paaslunch organiseren in de Bethlehemkerk
- Maart; Vaststelling projectplan door kerkenraad definitief projectplan.
- Februari: overleg met partners over concept projectplan afgerond
- 18 november 2020 presentatie aan kerkenraad en besluit over project

²⁰ Zie bijlage 6 met mogelijke activiteiten die de afzonderlijke doelen van de partners versterken.

Reisplanning

- Airport N Rd, Nairobi, Kenia
- Lake Naivasha Resort, Moi S Lake Rd, Na
- Hell's gate Nationaal Park, Hells gate Nai
- Solio game reserve office, PVXG+V9F, La
- Ol Pejeta Conservancy, Marura Rd, Nanyu
- Dala Resort, VJHH+PF, Kisumu, Kenia

Routeopties Sluiten

<input type="checkbox"/> Vermijden	<input checked="" type="radio"/> Afstandseenheid
<input type="checkbox"/> Snelwegen	<input checked="" type="radio"/> Automatisch
<input type="checkbox"/> Tolroutes	<input type="radio"/> mijl
<input type="checkbox"/> Veerdiensten	<input type="radio"/> km

Aantrekkelijk voor deze groep is dat het echt een andere reis is. Je ziet nog meer van het land, want reist door in plaats van weer op dezelfde plek terug. Ondertussen overbrug je de afstand Nairobi-Kisumu.

- Dag 1 (woensdag 9 juli 2025): reis naar APDK Mombasa en Bombolulu (verblijf)
- Dag 2 en 3 Donderdag en vrijdag 10 en 11 juli: klaslokaal aanpakken
- Dag 4 Zaterdag 12 juli: Surprise day
- Dag 5 Zondag 13e: kerk en rustdag
- Dag 6 Maandag 14e: afmaken klaslokaal en 's avonds afscheid
- Dag 7 Dinsdagochtend 15e: via vliegveld Mombasa naar Nairobi
- Aankomst op vliegveld Jomo Kenyatta Nairobi. Eerst bagage voor safaritour uit koffers in handbagage. Daarna koffers stallen bij <https://vertoe.com/luggage-storage/nairobi> (4 dollar per dag x 7= 28,- . Voordeligste en meest efficiënte oplossing).
- Vervolgens reis naar Lake Naivasha Resort, Moi S Lake Rd, Naivasha, Kenia. <https://afrikasafari.nl/nationale-parken/lake-naivasha/> (1.45 u en 91,5 km) 's avonds en / of 's morgens gamedrive afhankelijk van aankomsttijd.
- Dag 8 woensdag 16e : safaripark Hell's gate Nationaal Park, Hells gate National Park. 's morgens game drive Kenia <https://afrikasafari.nl/nationale-parken/hells-gate/> (37 minuten en 30 km). Daarna naar Solio game reserve office, PVXG+V9F, Lamuria, Kenia (Neushoorns) 's avonds gamedrive <https://afrikasafari.nl/nationale-parken/solio-game-reserve/> (3,50 u en 213 km)
- Dag 9 donderdag 17e: 's morgens naar safaripark Hell's gate Ol Pejeta Conservancy, Marura Rd, Nanyuki, Kenia. (1,12 u en 60 km). Uitrusten. S avonds gamedrive en overnachten.
- Dag 10 vrijdag 18e: gamedrive s' morgens en na de lunch naar Nakuru. Daar avondeten in hotel en overnachten (3,5 u en 147 km).
- Dag 11 Zaterdag 19e: 's morgens verder naar Dala Resort Kisumu. <https://www.kanyawegidala.com/> (3,5 u en 329 km) Rest van de dag vrij.
- Dag 12 zondag 20e: Kerk, rustdag en Kisumu Tour. Met een bezoek aan een theeplantage in Kirisho en in Kisumu een bezoek aan een museum dat bestaat uit grote rotsen en beropwaarts loopt: Kit-Mikay (goede wandelschoenen mee).

-
- Dag 13 en 14 maandag 21 en dinsdag 22 en woensdag 23e: werkzaamheden voor schoolkinderen in Kisumu t.b.v. Kadwinja. Woensdag 23 e ook afscheid
 - Dag 16 donderdag 24e of 25e vlucht Kisumu - Nairobi (koffers ophalen).

Bijlagen

1: Betekenis KASH.

Van de 13 deelnemers die in 2022 mee zijn geweest, stonden 8 ingeschreven bij een kerk in Helmond of omgeving. 7 hiervan zijn in de leeftijdscategorie 17 - 30. Wij als leiding staan alledrie ook ingeschreven. 5 stonden dus niet ingeschreven, maar dat zegt weinig en dat blijkt uit het volgende waarin kerk zijn mondiaal en nationaal in perspectief wordt gezet.

Uit onderzoek van het Sociaal Cultureel Planbureau (SCP²¹) uit 2018 wordt sterke ontkerkelijking in Nederland en andere Noord-Europese landen beschreven, maar blijken toch 3 typische verschijnselen op te treden die verbondenheid van onze jongeren met kerk en kerkelijke projecten verklaren:

1. De kerkelijkheid in de wereld als geheel neemt toe.

Juist Nederland neemt met enkele Noord-Europese landen een uitzonderingspositie in met ontkerkelijking. Dit is te zien in onderstaande tabel in miljoenen en procenten. In het rapport wordt aangegeven dat de ontkerkelijking kraters zal slaan in het vrijwilligerswerk.

Onze jongeren vallen mede door hun studies en interessegebieden op door hun oriëntatie op de wereld, in plaats van alleen Nederland. In Afrika en dus ook Kenia neemt het kerkelijk geloof enorm toe. Het kost hen dan ook geen moeite om hier aansluiting bij te vinden en te beleven, zoals met bezoek en meedoen met kerkdiensten/kerkelijke activiteiten. Dit is grotendeels ongeacht bekendheid met geloofstraditie.

	populatie% wereld- 2015	bevolking	populatie 2060 (verwacht)	% populatie 2060	groei populatie 2015-2060
christenen	2276	31,2	3054	31,8	778
moslims	1753	24,1	2987	31,1	1235
seculieren	1165	16,0	1202	12,5	37
hindoes	1099	15,1	1393	14,5	294
boeddhisten	499	6,9	462	4,8	-37
volksgeloof	418	5,7	441	4,6	23
overige geloven	60	0,8	59	0,6	-0
joden	14	0,2	16	0,2	2
totaal	7285	100	9616	100	2331

2. Mensen die op een bepaalde manier verbonden zijn aan de kerk, zijn gemiddeld 1,71 X meer actief met vrijwilligerswerk. Dit verklaart waarschijnlijk ook waarom het KASH geen noemenswaardige moeite kost om jongeren te binden en te blijven boeien met vrijwilligerswerk. Jongeren met een sociaal hart in de eerste plaats. Meer dan helft van de groep 2022 is kerkelijk opgevoed.

²¹ Sociaal Cultureel Planbureau (december 2018) *Christenen in Nederland*, https://www.google.com/search?q=scp+ontkerkelijking&rlz=1C1VDKB_nINL944NL944&oq=scp+ontkerkelijking&aqs=chrome..69i57.5718j0j15&sourceid=chrome&ie=UTF-8

Daarbij moet de kanttkening gemaakt worden dat vrijwilligerswerk in Kenia, niet ten koste moet gaan van ongeschoold, maar betaald werk in daar door lokale mensen. Mede daarom werken we met professionele bedrijven in Kenia, die lokale werknemers inhuren. Wij helpen alleen een handje, maar het meeste werk gebeurt met activiteiten in en rondom Helmond. Daardoor snijdt het mes aan 2 kanten dus.

Ook is het voor de kerk(en) prettig dat ook activiteiten die niet persé tot de kerkelijke kernactiviteiten behoren, wel zeer geschikt blijken voor jongeren en bovendien bijdragen aan de inkomsten voor reis -en projectkosten van KASH.

Percentage Nederlanders dat vrijwilligerswerk doet, naar kerkelijkheidstype en frequentie van kerkgang, 2008-2016

	2008	2010	2012	2014	2016
hele bevolking	28	28	30	28	28
van huis uit buitenkerkelijk	22	22	24	20	22
ex-kerklid	25	25	26	27	26
nominaal kerklid	23	29	31	26	28
kerks kerklid	49	45	50	48	48
gaat nooit naar de kerk	21	21	25	22	23
gaat eens per maand of minder	30	36	32	33	33
gaat minstens eens per twee weken	49	46	52	47	48

Bron: SCP (cv'08-'16)

3. (Kerkelijke) jongeren zijn positiever over de betekenis van kerk zijn en geloven.

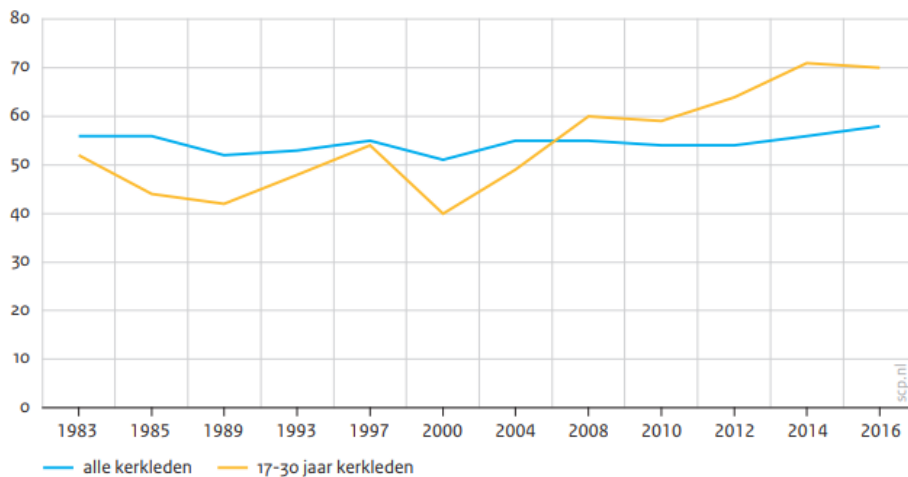
Het is een misvatting dat (kerkelijke) jongeren tussen 17 en 30 niet geïnteresseerd zouden zijn in kerk zijn en geloven.

Het zijn juist de vorige generaties, die het vanaf de periode van westerse Verlichting uit de renaissance met onder andere filosoof Voltaire (1694-1778) en Kant, steeds meer heeft laten afweten om uiteenlopende redenen. Vooral vanaf de jaren 60. Dit laatste is te zien in onderstaande grafiek en tabel. Het lijkt er dus op dat de Verlichting van de vorige generaties, niet de Verlichting is die de millennial generatie nastreeft. Onder invloed van een gesecculariseerde, individualistische samenleving ligt eenzaamheid en uitval op de loer. Te hoge verwachtingen, uitgaande van de misvatting dat ongeveer alles maakbaar is en lukt dat niet, dan is het je eigen schuld²² vrij vertaald.

Mede dit verklaart waarom we het als een kans zien om met jongeren verder te gaan met het uitvoeren van projecten in en rondom kerk. De maatschappelijke betrokkenheid wordt vergroot en negatieve effecten van de secularisatie getemperd.

²² Onder andere: Movisie (2022) [verkenning eenzaamheid onder jongeren](#).

Percentage kerkleden dat in het voorgaande half jaar minstens een keer per maand naar een kerk ging, voor alle kerkleden en voor 17-30-jarige kerkleden, 1983-2016 (in procenten)



Bron: SCP (CV'83-'16)

Relevantie van kerken voor het eigen (spirituele) leven, alle kerkleden en 17-30-jarige kerkleden, in 2014 en 2016 (in procenten)

	alle kerkleden		kerkleden 17-30 jaar	
	2014	2016	2014	2016
Sluiten kerken aan bij eigen visie?				
ja, in hoge mate	24	25	38	32
ja, gedeeltelijk	47	46	42	41
nee, weinig	20	21	13	22
nee, totaal niet	9	8	7	5
Zijn kerken in staat tot antwoord op spirituele vragen?				
ja, zeker	19	21	30	31
ja, gedeeltelijk	41	39	50	42
nee, weinig	26	27	11	21
nee, zeker niet	15	13	11	6

Bron: SCP (CV'14 en '16)

Leereffecten voor jongeren en kerk

Deze 3 voorgaande analyses brengen ons tot slot bij de leereffecten voor jongeren. Inleiding hierop is dat het merendeel van de jongeren die met het project 2022 heeft meegedaan hoger wordt opgeleid. In de literatuur wordt juist een hoger opleidingsniveau als een van de oorzaken genoemd voor ontkerkelijking²³ en economische groei. Dit wordt door Britse onderzoekers overigens weerlegd in onder meer Science Advances (2018): "een hoger opleidingsniveau is een goede voorspeller van economische groei, maar niet van secularisatie".

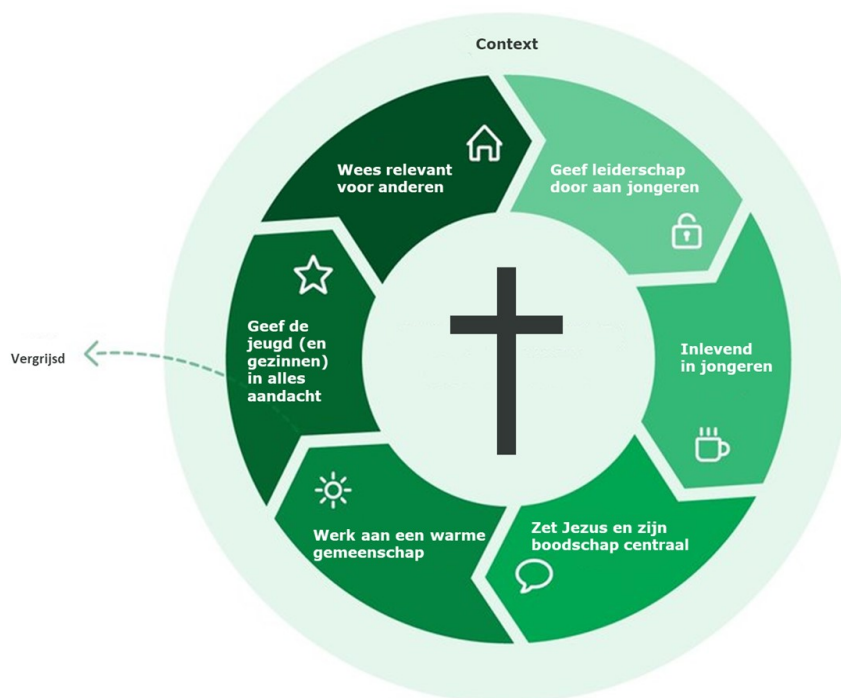
²³ KASKI 2022: *Onderzoekscentrum religie en samenleving*

Dit laatste inzicht past het beste bij de 3 gegeven samenvattingen van het Sociaal Cultureel Planbureau. Samengevat komt hieruit een positief beeld naar voren van op samenleving en wereld betrokken jongeren. Niet persé afwijzend tegenover kerkelijke waarden, principes en geloofsuitingen, geen secularisatie die samenhangt met opleidingsniveau en positief tegenover het verrichten van vrijwilligerswerk. Dit maakt de weg vrij voor een reeks aan leereffecten, waarvan enkelen hier genoemd worden:

1. Growing Young²⁴, leerzaam voor de kerk(en)

De context van Growing Young uit het projectplan 2022 blijft actueel voor het vervolg van KASH. Het geeft kernachtig enkele basisprincipes mee, waarmee de kerken relevant kunnen blijven voor jongeren en andersom. Met deze principes zijn met KASH 2022 goede ervaringen opgedaan. Dit geeft ons het vertrouwen dat KASH verder kan met korte en lange termijn doelen.

Het betekent bij te organiseren activiteiten leiderschap doorgeven. We blijven tevens activiteiten organiseren die aansluiten bij de beleving van jongeren en daarin de boodschap van onvoorwaardelijke liefde en medemenselijkheid van Jezus centraal te stellen. Een warme en op basis van gelijkwaardigheid te vormen gemeenschap met elkaar. Belangstelling en respect te hebben voor elkaar, via een inmiddels hechte groep.



²⁴ Kerkpunt (2022): *komt verder in kerk zijn*.

<https://kerkpunt.nl/growing-young-aantrekkelijk-kerk-zijn-met-jongeren/>

2. KASH hulptroupen

Dit idee is vanuit een deelnemer ontstaan en sluit aan bij Growing Young principe waarbij een schil van mensen van binnen en buiten de kerk hulp biedt bij activiteiten zoals het bakken van oliebollen, het houden van kerstmarkten en Paaslunch, het koken voor ouderen, ondersteuning van kerkelijke uitzendingen, muziekkuitvoeringen, enzovoort. Dit levert enorme interacties op en oefening in verschillende sociale en praktische vaardigheden. Het is ook een stimulans voor de activiteiten zelf omdat het werk meer verdeeld kan worden en mensen die onbekend zijn en niet meegaan met de werkreis, evengoed betrokken kunnen zijn.

3. Vaardigheden voor het Curriculum Vitae

Veel werkgevers van nu, houden bij selectie rekening met opgedane sociale vaardigheden en 'skills', die verder gaan dan de vakinhoudelijke materie. Het leereffect van deelname aan KASH is aantoonbaar en relevant hiervoor en deelnemers zijn zich hiervan bewust.

4. Oefening in flexibiliteit, omgaan met andere culturen en persoonlijke ontwikkeling

Het leren van de cultuurverschillen met een land zoals Kenia is enorm. Leven we hier in het westen vooral vanuit het idee van een maakbare seculiere samenleving, dan is de kennismaking en aanpassing met leven onder de mensen en omstandigheden in Kenia een hele uitdaging. Evengoed geldt dit principe voor alle reisvoorbereidingen en de te organiseren activiteiten. Uit de evaluatie horen we juist ook terug dat dit aspect veel oplevert aan persoonlijke ontwikkeling.

Bijlage 2: Organisatieonderzoek

KASH 2022 was contractueel geregeld via reisorganisatie Livingstone uit Amersfoort. Dit gold voor reis - en projectkosten. Provisie in de reisbranche is gemiddeld²⁵ 10%. De provisie met Livingstone was 6,9 % voor reis- en projectkosten.

In ons doel om de provisie te verlagen, is hieronder een analyse gemaakt met de voor -en nadelen wanneer het anders geregeld wordt. De provisie kan op die bij de meest voordelig optie naar 2,4 % verlaagd worden.

1. Splitsing in 1 reisorganisatie voor reiskosten en projectkosten op rekening kerk.

Voordelen: (1) Verlaging van provisie naar alleen reiskosten betekent halvering op totaal = 3,5% en 0 % voor alleen projectkosten. (2) Anbi voor belastingteruggave projectkosten

Nadelen: (1) geen crowdfunding en teveel administratie voor de kerk. (2) contractuele verplichting voor projectkosten is niet te organiseren zo.

2. Onderverdeling reisorganisatie kosten en projectkosten op rekening stichting Kadowinja.

Voordelen: (1) verdere verlaging provisie naar 2,4% wanneer gesplitst wordt naar collectief afnemen van tickets via reisbureau, maar verblijfskosten, binnenlandse reiskosten en uitstapjes via inzameling op rekening Kadowinja gaat. Op deze wijze geldt alleen provisie op de tickets. (2) naleving contractuele verplichting voor projectkosten en deel reiskosten is te organiseren zo omdat een stichting een rechtspersoonlijkheid is.

Nadelen: (1) Herkenbaarheid KASH voor kerkelijke sponsors onduidelijk. (2) Teveel administratie voor Kadowinja voor activiteiten die niet bij doelstellingen passen van hen.

3. Onderverdeling reisorganisatie kosten en projectkosten op rekening stichting KASH.

Voordelen: (1) verdere verlaging provisie naar 2,4% wanneer gesplitst wordt naar collectief afnemen van tickets via reisbureau, maar verblijfskosten, binnenlandse reiskosten en uitstapjes via inzameling op rekening KASH gaat. Op deze wijze geldt alleen provisie op de tickets. (2) naleving contractuele verplichting voor projectkosten en deel reiskosten is te organiseren zo omdat een stichting een rechtspersoonlijkheid is met eigen rekeningnummer(s). (3) Herkenbaarheid en duidelijkheid voor fondsen omdat KASH als aan kerk gelieerde doelstelling nastreeft in samenwerking met partners.

(4) betere aansluiting bij benodigde fondsen omdat beide stichtingen separaat voor eigen doelen fondsen kunnen werven, maar ook gezamenlijk voor gezamenlijke doelen.

Nadelen: (1) Bestuursleden nodig en eenmalige kosten voor opstart Stichting. Door echter taken van bestuursleden te delen ontstaat weer synergie (1+1=3).

²⁵ Bronnen: Startpagina (2022),

<https://www.startpagina.nl/v/werk-onderwijs/ondernemers/vraag/599954/verdiend-reisbureau/#:-:text=Al%20met%20al%20zal%20en,zak%20kunnen%20stoppen%20als%20inkomen> en Radar (2022)

<https://radar.avrotros.nl/forum/touroperators-vliegmaatschappijen-f19/winstmarge-reisburau-t37726.html>

Bijlage 3: Achtergrond informatie over Kadowinja, APDK/ Bombolulu, HAS en Damiaan.

ANBI Stichting Kadowinja

Moerdonksvoort 25 5706HL , HELMOND info@kadowinja.org <https://www.kadowinja.org/>

Stichting Kadowinja staat bij de Kamer van Koophandel geregistreerd met het KVK nummer 17242696

Het verhaal van Kadogo

Stichting Kadowinja is vernoemd naar twee zussen uit Kenia die in Helmond woonden. Kadogo Nyawade en Margaret Awinja. Beide zussen hebben jarenlang de familie in Kenia financieel ondersteund. Ze wilden later ook dorpingen gaan ondersteunen. Awinja heeft in 1996 een auto-ongeluk gehad, sindsdien leed zij aan epilepsie. Op 22 september 2008 is ze plotseling overleden aan een epileptische aanval. Kadogo, die sinds 1991 in Helmond woont, werkte als wijkverzorgende bij de Zorgboog en is tegenwoordig zelfstandig. Verder is zij actief in de [diaspora](#) met als titel "Maximizing the Value of the Kenyan Diaspora" (2016).

Op gemeenschap gebaseerde samenwerking

Stichting Kadowinja heeft ook Kadowinja community Based Organisation in Kenia met een eigen bestuur. Stichting Kadowinja werkt aan de Sustainable Development Goals, zie www.sdgnerland.nl

Wat wij doen

Kadowinja verstrekt schoolgeld en schoolbenodigdheden zoals uniformen, boeken en tassen. Daarvoor is jaarlijks per leerling € 60,- nodig. In Kenia werken we samen met NGO's (non-governmental organisations). Kadowinja heeft een overeenkomst met APDK en verder is ze ook verbonden met KASH Jongerenprojecten. Kadogo was deelnemer aan KASH 2022 en is tevens samen met ons naar Kenia geweest.

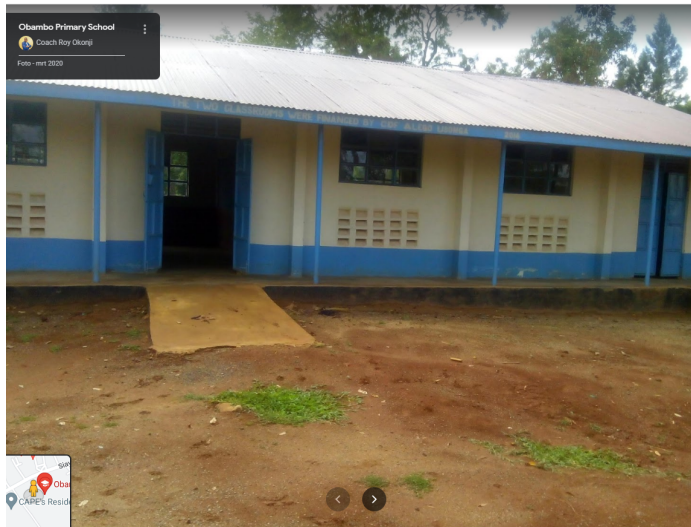
Wij staan open voor ideeën, informatie en eventuele hulp. Sanitair: Stichting Kadowinja uit Helmond heeft geld ingezameld om een sanitair gebouw te kunnen bouwen op [Onyinjo](#) Primary school in een dorp [Obambo](#) in Kisumu Kenia.

Onderwijs met klaslokalen: Doel voor KASH 2025 is klaslokalen renoveren en schilderen bij de Onyinjo Primary School. In 2019 zijn twee klaslokalen samen met de vrijwilligers gerenoveerd en geschilderd, Voortzetting van de renovatie is nodig voor nog 6 van de 8 klaslokalen. Het gaat in totaal om 284 kinderen, die les krijgen op deze school.

Geen honger met gezond eten en een gezonder milieu. Wij willen dat die kinderen daar gezond eten krijgen. Deze kinderen werken mee aan de klimaatverbetering door plastic op te halen en naar de verzamelplaats op school te brengen. Wij willen op woensdagen gratis schoolmaaltijden

gaan aanbieden als tegenprestatie en ook om te stimuleren om plastic niet overal te gaan gooien, maar dit lukt niet altijd door gebrek aan financiën.” Dit kan voor 135 kinderen gerealiseerd worden binnen het beschikbare budget.

Gezondheid en welzijn met persoonlijke en geestelijke gezondheid: Ongesteldheid en zwangerschap “Om te zorgen dat de schoolmeisjes school niet hoeven te missen door hun menstruatie en om te voorkomen dat ze zwanger raken, gaan wij voorlichting geven tijdens de openingsceremonie en wasbaar maandverband uitdelen.”



APDK (Association for the Disabled of Kenya) Rehabilitation Clinic

Officiële naam: APDK REHABILITATION CLINIC

Straat: 'P.O. Box' P. O. Box 93959

Postcode: 80100

Plaats: Changamwe, Port Reitz, Mombasa

Land: Kenia

Telefoon: +254 20-2058034
Website: www.apdk.org



Ligging: De [locatie](#) vlakbij het vliegveld van Mombasa

Bestuur:

1. Mr Simon Gitonga-Board Chairman
2. Mr Edward Udundo-Treasurer
3. Anthony Nzuki-C.E. O-Secretary
4. Ms.Bright Onywaya-Member
5. Dr. Osore – Chairman, APDK Coast Branch
6. Mr.Hubert Seifert-Member
7. Ms.Celestine Omondi-Member
8. Mr.Peter Kathambara-Member
9. Ms.Mwende-Member
10. Mr.Mohamed Khan-Member

Aantal stafleden: 20

Aantal vrijwilligers: 10

APDK (Association for the Physically Disabled of Kenya) Rehabilitation Clinic formeel APDK Polio Clinic is een project dat in 1964 werd opgericht door de Mombasa Roundtable No.3, een gemeenschapsdienst organisatie, om kinderen die door polio zijn getroffen te rehabiliteren.

APDK nam de operaties van de kliniek over in 1971 en hoewel polio nu verleden tijd is onder de leeftijdsgroep van 5 jaar, komen er nog steeds andere handicaps voor bij kinderen, waarvan de meeste ofwel aangeboren zijn of worden beïnvloed door kinderziekten als gevolg van armoede.

De Clinic-diensten zijn uniek, verdiend en gericht op kwetsbare bevolkingsgroepen die vaker wel dan niet erg arm, gemarginaliseerd, afgelegen en onder bediend zijn. De revalidatiekliniek bestaat om ervoor te zorgen dat kinderen en volwassenen met verschillende vormen van handicaps diensten krijgen die hen toegang geven tot betaalbare kwaliteits revalidatiediensten, zodat ze zelfredzaam kunnen worden volgens de strategische doelen van het APDK-hoofdkantoor.

De kliniek is uitsluitend afhankelijk van donor fondsen om haar programma's uit te voeren en heeft een beddenscapaciteit van 60 en faciliteert corrigerende chirurgie van kinderen met een handicap uit arme milieus langs de kust en daarbuiten (van 0-18 jaar). We hebben ook een ambulante programma.

Missie: Versterking van revalidatiediensten en reguliere handicaps voor empowerment van personen met verschillende capaciteiten.

Visie: Een inclusieve samenleving waar personen met verschillende capaciteiten in hun kracht worden gezet.

Het project vindt plaats in de APDK-rehabilitatiekliniek in Portriet langs de oude luchthavenweg met zijn structuur in het Portriet sub county-ziekenhuis.

De Bevolkings spreiding en vestigingspatronen in het dekkingsgebied van de faciliteit worden beïnvloed door de nabijheid van vitale sociale en fysieke infrastructuur netwerken zoals wegen, woningen, water en elektriciteit. Ook hebben de bestaande structuren geen back-up elektriciteit naar de afdelingen, noch apparatuur die nodig is om diensten te verlenen aan kinderen met een handicap.

Uitdagingen:

1. De kliniek kampt met hoge energiekosten
2. Ongebreidelde black-outs
3. Fluctuaties die leiden tot machineschade en storingen
4. Onzekerheid
5. Kwetsbare kinderen die vatbaar zijn voor verschillende handicaps.

1. De hoge energiekosten zullen drastisch worden verlaagd en het bespaarde bedrag zal voorzien in andere cruciale behoeften.
2. Ongebreidelde black-outs en fluctuaties die worden opgelost, zullen bijdragen aan efficiëntie en consistentie in de dienstverlening en PWD's-apparaten zullen snel worden geleverd.
3. De beveiliging zal worden verbeterd voor de verbetering van onze ziekenhuispatiënten en werknemers die vooral 's nachts werken, omdat er overal verlichting zal zijn.

APDK Rehabilitation Clinic is een van de projecten die de opdracht hebben gekregen om essentiële diensten aan te bieden in overeenstemming met de missie van de organisatie aan zowel interne als poliklinische patiënten door het faciliteren van corrigerende operaties, therapeutische diensten, b.v. fysiotherapie, ergotherapie, fabricage van orthopedische hulpmiddelen voor kinderen met een handicap langs de kuststreek en levering van mobiliteitshulpmiddelen, d.w.z. driewielers en rolstoelen. Het project zal de genoemde diensten faciliteren.

Bombolulu

Adres: KISAUNI DISTRICT Mombasa North KE, Kenia

Website: <https://bomboluluworkshop.co.ke/>

Telefoon: +254 20 2399716

Bombolulu Workshops en Cultureel Centrum is een programma van de Association for the Physically Disabled of Kenya (APDK), Coast Branch, dat verschillende workshops en een cultureel centrum exploiteert waarmee het sociale en economische rehabilitatie en empowerment van mensen met een handicap.

Onze missie is om mensen met een handicap sociaal en economisch sterker te maken door middel van training en arbeidsrelaties door hen te betrekken bij het financieel duurzaam leveren van concurrerende producten en diensten.

Bombolulu Workshops en Cultureel Centrum is opgericht om mensen met een handicap sociaal en economisch sterker te maken en hen in staat te stellen hun volledige potentieel in hun leven te realiseren.

De visie van Bombolulu Workshops en Cultureel Centrum is een Keniaanse gemeenschap waar mensen met een handicap economisch en sociaal sterker worden en volledig geïntegreerd zijn in de samenleving.

Wat doen we

Bombolulu is een zelfvoorzienende, non-profit en Fair Trade Organization.

We volgen onze waarden en ethos:

1. Eerlijkheid – We doen zaken zonder angst of gunst en op een manier die eerlijk is voor iedereen.
2. Uitmuntendheid – Wij doen zaken op een professionele en competente manier. Vertrouwelijkheid van de klant en excellentie in ons werk zijn kernaspecten van onze professionaliteit.
3. Empowerment – Aangezien de organisatie mensen met een handicap wil empoweren, geloven we echt dat alle processen van onze betrokkenheid empowerment moeten zijn. We geloven in het stimuleren van betrokkenheid, zowel met onze medewerkers als met andere belanghebbenden.
4. Integriteit – Wij doen zaken met de grootst mogelijke eerlijkheid, integriteit, transparantie en op een verantwoordelijke manier. We geloven in wederzijds respect voor elk individu.
5. Lerende organisatie – We leren van onze ervaring en zijn altijd op zoek naar innovatieve manieren om ons werk te verbeteren.
6. Teamwerk – We voeren ons werk uit als een team.

Productenlijn:

- Sieraden

Handgemaakte sieraden gemaakt door onze eigen ambachtslieden, variërend van kettingen, ringen, armbanden en armbanden gemaakt van gerecycled messing, koper, hout, koeienbot, halfedelstenen en zelfs metalen frisdrankblikjes.

- Houtsnijwerk

Zeer bekwame ambachtslieden die houtwerk maken, variërend van curiosa, kunstsculpturen, houtkunstophangingen voor muren en nog veel meer.

- Tassen

Onze ambachtslieden maken met de hand tassen van leer, canvas, kunstleer en katoen. Ze maken handtassen, reistassen, laptoptassen & meer.

- Textiel

Onze ambachtslieden creëren ontwerpen die zijn geïnspireerd op Afrikaanse culturen en gebruiken traditionele zeefdrukmethoden om unieke textielontwerpen te creëren.

- Kleding

We maken kleding, t-shirts, shirts, maskers en nog veel meer.

- Huisvesting

We ondersteunen onze ambachtslieden met huisvesting. Onze ambachtslieden zijn hier dankbaar voor omdat dit hen verlost van het reizen over lange afstanden.

- School

We hebben een kleuterschool op ons terrein voor de kinderen van de ambachtslieden, die zich in onze faciliteit bevinden.

- Cultureel Centrum

We runnen ook een cultuurcentrum waar we evenementen organiseren die onze organisatie helpen ondersteunen. Het cultuurcentrum is ook een educatieve faciliteit waar mensen kennis kunnen maken met de inheemse gemeenschappen van Kenia.

- Rolstoelen

We produceren rolstoelen in huis waar vriendelijke mensen en organisaties rolstoelen kunnen doneren aan andere lichamelijk gehandicapten in heel Kenia.

PKN HAS kerk (Helmond, Asten-Someren)

Sperwerstraat 2

5702 PJ Helmond

0492-539470

info@bethlehemkerk-helmond.nl

https://helmond.protestantsekerk.net/welkom_in_onze_bethlehemkerk_uw_pleisterplaats

Naam ANBI: Diaconie van de Protestantse Gemeente te Helmond

Telefoonnummer: 0492-539470

RSIN/Fiscaal nummer:824278070

De Protestantse gemeente te Helmond is een geloofsgemeenschap die behoort tot de Protestantse Kerk in Nederland. In het statuut (kerkorde) van de Protestantse Kerk staat dit in ordinantie 2 artikel 1 als volgt omschreven “een gemeente is de gemeenschap, die geroepen tot eenheid, getuigenis en dienst, samenkomt rondom Woord en sacramenten “ (ordinantie 1 artikel 1 lid 1 kerkorde).

De Protestantse Gemeente te Helmond functioneert als pleisterplaats waarbij elkaar ontmoeten centraal staat. We geven hier invulling aan door:

- Er zijn voor iedereen
- Laagdrempelig sociaal in de directe omgeving
- Stimuleren van andere vormen van kerk-zijn

Over het voorgaande communiceren zowel binnen als buiten onze kerkgemeenschap

In toenemende mate treden we als kerk naar buiten. Voorbeelden daarvan zijn een uitnodigend winterprogramma met o.a. diverse gastsprekers, een kerkgebouw met mooie stilte- en ontmoetingsruimten en het via internet toegankelijk maken van kerkdiensten.

De gemeente vervult haar diaconale roeping in de kerk en in de wereld door in de dienst van barmhartigheid en gerechtigheid te delen wat haar aan gaven geschonken is, te helpen waar geen helper is en te getuigen van de gerechtigheid van God waar onrecht geschiedt (Kerkorde artikel X lid 3).

Missie en visie en achtergrond informatie is te vinden in het [beleidsplan](#)

Belangen die overlappen: KASH (Kerken Asten Someren en Helmond) is ontstaan uit deze kerk en blijft ermee actief verbonden. KASH bedient de belangen van de kerken met het bieden van ondersteunende diensten in de buitenste schil van het kerk zijn, zoals met het koken voor ouderen en klussen die gedaan moeten worden. Ook bij religieuze activiteiten zijn we betrokken zoals met kind op schoot diensten. KASH helpt de kerken met menselijke verbindingen zoals met jongeren en de relatie van buitenkerkelijk naar binnenkerkelijk.

Omgekeerd bieden de kerken letterlijk en figuurlijk onderdak aan KASH, maken we gebruik van faciliteiten en leveren diverse activiteiten inkomsten op voor de doelen van KASH.

Damiaan de Veuster Parochie

inzake (publicatieplicht) ANBI

Parochie van de Heilige Damiaan de Veuster

RSIN nummer: 8221.91.362

Postadres: Hoofdstraat 157, 5706 AL Helmond

Telefoon: 0492 522930

Email: parochiebestuur@damiaanhelmond.nl

zie ook <https://anbi.rkc.n.nl/publicaties/DBO9688>

Doelstelling/visie

Het Wetboek van Canoniek Recht (Codex Iuris Canonici) omschrijft de parochie als “een bepaalde gemeenschap van christengelovigen, in een particuliere Kerk duurzaam opgericht, waarover de herderlijke zorg, onder het gezag van de diocesane bisschop, aan een pastoor als haar eigen herder toevertrouwd wordt”.

De parochie is de kleinste juridische entiteit in de Rooms Katholieke Kerk en daarmee het gezicht van de kerk binnen een bepaald territorium of binnen een bepaalde groep. De parochie heeft traditioneel drie taken: liturgie, diaconie en catechese, oftewel vieren, dienen en leren. In de praktijk wordt daar aan toegevoegd: gemeenschapsopbouw, immers waar geen gemeenschap is, kan een parochie niet functioneren.

Beleidsplan

Voor wat betreft het beleid van de Parochie Heilige Damiaan de Veuster wordt verwezen naar het [beleidsplan](#) van het Bisdom van 's-Hertogenbosch.

KASH jongerenprojecten is sinds 2017 betrokken bij Damiaan de Veuster en andersom, met de reis naar Moldavië Soroca en in 2022 met de reis naar Kenia. Wij zijn partners, ook voor de toekomst.

Bijlage 4: Bewustwordingsvragen en criteria voor deelnemers voorafgaande aan deelname

Voor je je aanmeld voor de reis naar Kenia in 2025 mag je eerst onderstaande vragen beantwoorden en een begeleidend schrijven over je motivatie aan KASH toesturen.

1. Je bent 16 jaar of ouder op het moment van vertrek naar Kenia.
2. Wanneer je als bestaande deelnemer 2022 mee wil gaan naar Kenia 2025, draai je ook volop mee met met activiteiten die in 2023 plaatsvinden.
3. Je hebt een voldoende goede gezondheid om een reis naar Kenia aan te kunnen inclusief voorbereidingstijd.
4. welke activiteit ga je opzetten en begeleiden om zo geld voor het project binnen te halen en je eigen reiskosten?
5. Hoeveel uur per week wil je je inzetten voor het project?
6. Ben je 1x per maand een hele dag beschikbaar in het weekend?
7. Ben je een denker of een doener en waar blijkt dit uit.
8. Op welk gebied zit jouw persoonlijke groei of wat zou je willen ontwikkelen.
9. Wat zijn je talenten
10. Wat zijn je eigenschappen
11. Voor hoe lang zou je je in willen zetten (tot en met 2025-2028 of langer)\
12. Ben je bereid je eventuele belastingvoordeel uit een vrijwilligersvergoeding te gebruiken voor het project
13. Ben je bereid presentaties te geven over dit project
14. Zou je mee willen denken en/of een bestuursfunctie willen binnen stichting KASH
15. Heb jij eigen aanvullingen en motivatie op bovenstaande vragen.

Bijlage 5: tevredenheidsmonitor KASH deelnemers en partners

Samenvatting geanonimiseerde evaluatie-enquête deelnemers²⁶

1. Waarom wilde je graag onderdeel uitmaken van KASH?

De reis naar Kenia - ervaring met vrijwilligerswerk - reizen - nieuwe mensen leren kennen

2. Heeft het organiseren van deelprojecten in de voorbereiding op de reis jou geholpen om bepaalde vaardigheden te verbeteren? Zo ja, welke vaardigheden en op welke manier?

Organiseren - samenwerken - leiding nemen - taal- en schrijfvaardigheid

3. Wat vond je het leukste aan de voorbereiding?

Teambuildings activiteiten - deelprojecten - elkaar beter leren kennen - de veelzijdigheid - het samenwerken

4. Wat vond je het minst leuke aan de voorbereiding?

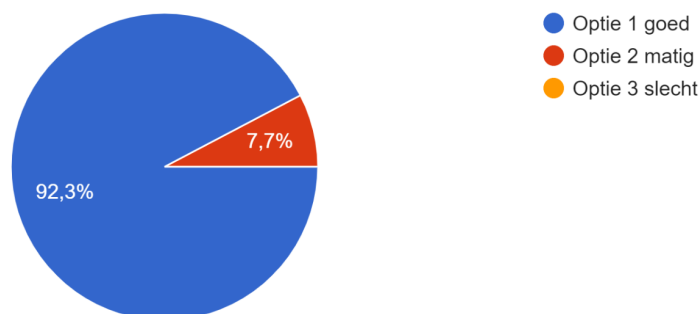
Verplichtingen - onduidelijkheden - verschil in inspanningen - financiën

5. Welk cijfer geef je de voorbereiding? 7.4 gemiddeld

6. Wat vond je van jouw rol tijdens de voorbereiding? Leg uit.

Antwoorden variëren teveel en zijn te individueel om hier goed samen te vatten²⁷.

7. Wat vond je van de begeleiding door Allard, Bart en Cathy bij het organiseren van deelprojecten? 1 matig en 12 goed



8. Waarom vond je de begeleiding goed, matig of slecht?

Goed geregeld - duidelijke uitleg - goede werkverdeling deelnemers en begeleiders - duidelijk leiderschap - Maar soms was meer begeleiding bij het organiseren van activiteiten gewenst.

9. Heb je het gevoel gehad dat KASH nuttig werk heeft verricht in de APDK kliniek in Mombasa, Kenia? Leg uit.

Ja! : De zorg voor de kinderen is verbeterd - dankbaarheid - gastvrijheid - het geld dat wordt bespaard door de projecten van KASH kan worden uitgegeven aan zorg voor de kinderen - foto's en filmpjes bewijzen dat ze er veel gebruik van maken.

10. Wat vond je het leukste aan de Keniareis?

De cultuur - de mensen - het land - de kinderen van de kliniek - de safari - de KASH-groep - de Kenia-ervaring - de geslaagde projecten - de openingsceremonie - "beach-day"

11. Wat vond je het minst leuke aan de Keniareis?

²⁶ De volledige enquête in bij de leiding bekend, maar omwille van privacy geanonimiseerd.

²⁷ Gezien aard, soort en verschil van reflectievermogen eigen handelen verschillende deelnemers.

Wat vaker dan 1 x genoemd is: Het vertrek uit Kenia - de Keniaanse corruptie - soms gezeur onderling tussen 'meiden'- onduidelijkheden -

12. Welk cijfer geef je de Keniareis?

Cijfer 9.1 gemiddeld

13. Wat vond je van de begeleiding door Allard, Bart en Cathy tijdens de Keniareis?

De begeleiders vulden elkaar goed aan - niet perfect, maar dat kwam ook omdat de reis uitdagend was - er waren onzekerheden, maar die werden goed afgehandeld.

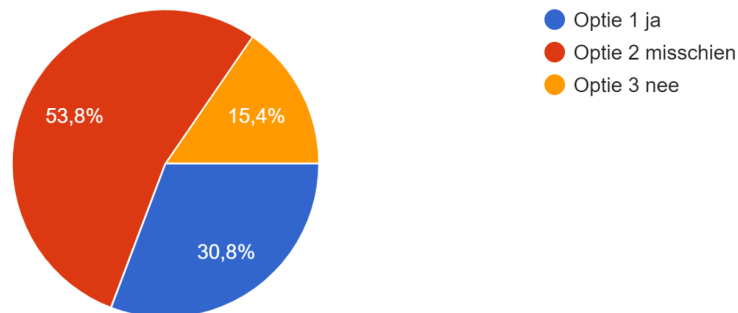
14. Wat vond je van jouw rol tijdens de Keniareis?

Antwoorden variëren teveel en zijn te individueel om hier goed samen te vatten.

15. Wat heeft de Keniareis jou geleerd op het gebied van persoonlijke ontwikkeling?

Het heeft de kijk op de wereld verandert - naastenliefde - eigen capaciteit vergroot - eigen persoonlijkheid verder ontdekt - zelfvertrouwen - eigen grenzen aangeven

16. Ben je opnieuw bereid om eenzelfde hoeveelheid tijd in een volgend project van KASH te steken, dus inclusief (de voorbereiding op) activiteiten en een maandelijkse vergadering in het weekend?



17. Hoeveel uur per week wil je je inzetten voor KASH?

Antwoorden variëren van (0) nee, ja maar weet nog niet hoeveel en hangt van factoren af (7) tot 2 uur (2), 3 á 4 uur (2) tot meer dan 4 uur per week (2).

18. Ben je 1 volledige weekenddag per maand beschikbaar voor KASH?

Antwoorden variëren van nee (1) tot deels/weet nog niet (9) tot ja (3)

19. Welke vaardigheden denk je verder te kunnen ontwikkelen bij KASH? Leg uit.

Organiseren - plannen - samenwerken - communiceren - leiding nemen - presenteren

20. Wat vind je ervan als er bij een volgend project van KASH meer nadruk ligt op wederzijdse verbinding KASH met de kerk en kerk met KASH activiteiten?

1 iemand staat er negatief tegenover, 3 vinden het niet persé nodig, 4 hebben hebben er geen problemen mee en 1 geeft aan graag.

21. Voor hoe lang denk jij je nog in te willen zetten voor KASH? Van welke factoren is dit eventueel afhankelijk? Leg uit.

Antwoorden variëren van 1 nee, tot afhankelijk van studie en toekomst en andere factoren in principe ja: 12

Evaluatie-enquête APDK²⁸

To what extent do you agree or disagree with the following statements? Strongly agree – somewhat agree – neither agree nor disagree – somewhat disagree – strongly disagree

1. My privacy was infringed on by KASH during their visit to APDK.

Strongly disagree

2. The privacy of the children at APDK was infringed on by KASH during their visit.

Strongly disagree

3. The visit of KASH to APDK negatively affected the security situation inside the compound.

Strongly disagree

4. The projects of KASH were intended with the idea of reciprocity.

Somewhat agree, because both parties benefited in some way or another.

5. KASH behaved according to the principle of equality.

Strongly agree

6. How would you describe the cooperation between APDK and KASH?

The cooperation between the 2 was of mutual understanding with each side accomplishing its tasks by giving a helping hand to its partner.

7. Do you think that the cooperation with KASH made an impact on APDK?

Please explain your answer.

Yes, APDK benefited by getting the therapeutic bath repaired, solar collectors fixed and exchange of knowledge from the visiting partners (KASH).

8. Do you think that the projects of KASH made an impact on the treatment of the children at APDK? Please explain your answer.

A small impact because the program was short and treatment of children is a process.

9. How did staff of APDK Bombolulu experience the stay of KASH at Bombolulu?

The stay of KASH in Bombolulu was of revenue value because KASH paid for their stay and friendship relationships were built.

10. Would you be in favour of a new project of KASH at APDK in the future?

Yes

11. What would you advise KASH to do for a future project at APDK?

The Rehabilitation clinic:

- Repair of the old roof
- Energy sustainability-Solar energy for the whole clinic
- Movement accessibility by repairing the cabro road from the gate to the Administration block.

Bombolulu:

- KASH can help by finding market for different products produced in Bombolulu and help in marketing Bombolulu as a touristic destination in Europe.
- Medical assistance to the elderly and sickly employees of Bombolulu.
- Help in restocking the showroom in Bombolulu for more returns on sales.

²⁸ Kopie met stempel van APDK is in bezit van KASH voor bewijsvoering.

Bijlage 6: activiteiten die de doelen van partners versterken

Diverse acties overlappen de doelen van de afzonderlijke partners en worden vaker genoemd daarom. Deze uitwerking is gebaseerd op in het projectplan genoemde [doelen](#) en resultaten

KASH (kerk)

Interne activiteiten

- Retraite activiteit (nader in te vullen)
- Filmavond
- Groepsontmoetingen zonder leiding
- Deel van inhoud kerkdiensten mee verzorgen 3x per jaar (preek van mijn generatie)
- Muzikale ondersteuning bij diensten 5x per jaar.
- Halfjaarlijkse kindernevendienst/spel ochtend en kind op schoot diensten
- Beamerdienst
- Dienst van jongeren met Oekraïense jongeren uit de 'Knip'.

Externe activiteiten

- Paaslunch, SOKO markt,
- tuinonderhoud
- koken voor ouderen
- Kerstmarkt
- Koffie schenken 10x per jaar
- Soepbus Damiaan
- Sponsorloop
- Garagesale
- High tea met 70 jarig bestaan Bethlehemkerk 7 oktober 2023
- Global goals actie met Kadowinja
- Andere, nu nog niet bekende activiteiten waarvoor dit projectplan dynamiek moet bieden om te organiseren lopende het traject.
- plantjesmarkt
- Dienstenveiling
- pubquiz

Kadowinja

- Uitwerken [deelproject](#) leermiddelen met APDK en Bombolulu
- Safari pilot reis en ervaringen delen (promoten) als onderdeel van toekomstige inkomsten sociale activiteiten voor Dala Resort

APDK

Zonnepanelenveld, Dak, deelprojecten: plastic upcyclen, leermiddelen en koken op zonreflectie, plus bakken.

Bombolulu

plastic upcyclen, leermiddelen en koken op zonreflectie, Producten maken met afvalkleding uit het Westen, waaronder Nederland

Sponsors

- Publiciteit genereren voor hen, per kwartaal op de hoogte houden met nieuwsbrieven, social return on investment.

Bijlage 7: Reis Reader (apart toegevoegd)

In deze Reader wordt ingegaan op alle aspecten en protocollen, die met de reis zelf te maken hebben. Het bevat ook gedragsregels waar deelnemers zich aan verbinden, met het ondertekenen van een overeenkomst met Kadowinja- later in 2023 Stichting KASH- . De Reader maakt onderdeel van een verplichte middag waar uitleg en training zal plaatsvinden over de reis, de Reader en voorschriften.

